

LGD Dorzecze Wisły

www.dorzeczewisly.pl



LGD Perły Czarnej Nidy

www.perlycn.pl



LGD Ponidzie

www.lgdponidzie.pl



LGD Ziemia Jędrzejowska Gryf

www.lgd-jedrzejow.republika.pl



PRZEWODNIK TURYSTYCZNY

**VEGA Studio Adv. Tomasz Müller**

82-500 Kwidzyn
ul. Grudziądzka 22/3A
www.grupavega.pl
e-mail: biuro@grupavega.pl

Tekst i zdjęcia:

Lokalna Grupa Działania - Dorzecze Wisły,
Lokalna Grupa Działania - „Perły Czarnej Nidy”,
Lokalna Grupa Działania - Ponidzie,
Lokalna Grupa Działania - Ziemia Jędrzejowska Gryf

**Opracowanie graficzne
i przygotowanie do druku:**

Remigiusz Dalecki

Koordinator wydania:

Łukasz Orłowski

Marketing:

Adam Talarczyk

Wszelkie prawa zastrzeżone.

All rights reserved.

Printed in Poland – Kwidzyn 2013

Przedruk i powielanie

w jakiegokolwiek formie jest zabronione.

ISBN 978-83-63926-92-2

WSTĘP

Szanowni Państwo

Z wielką przyjemnością oddajemy w Państwa ręce „Przewodnik turystyczny” po atrakcjach na obszarach: Lokalnej Grupy Działania – Dorzecze Wisły z siedzibą w Połańcu, Lokalnej Grupy Działania „Perły Czarnej Nidy” z siedzibą w Morawicy, Lokalnej Grupy Działania PONIDZIE z siedzibą w Pińczowie oraz Lokalnej Grupy Działania Ziemia Jędrzejowska – GRYF z siedzibą w Jędrzejowie.

Dzięki tej publikacji będą mogli Państwo zapoznać się z bogatą ofertą turystyczną, jak również walorami przyrodniczymi. Przewodnik adresowany jest do wszystkich miłośników turystyki kajakowej, ścieżek edukacyjnych, przyrodniczych i historycznych.

Wspólnym celem świętokrzyskich grup działania jest rozwój turystyki. W oparciu o takie założenie cztery organizacje zawiązały między sobą „Partnerstwo”, efektem którego ma być zwiększenie atrakcyjności turystycznej województwa świętokrzyskiego poprzez tworzenie, rewitalizację i promocję szlaków turystycznych. Ostatnie lata przyniosły ogromny postęp w rozwoju turystyki w województwie świętokrzyskim, co niewątpliwie związane jest z dostrzeganiem wybitnych walorów krajo-
brazowo-przyrodniczych tego terenu, a także efektywniejszym procesem turystycznego zagospodarowania i tworzenia zróżnicowanych ofert. Jesteśmy przekonani, że niniejszy przewodnik będzie dla Państwa źródłem ciekawych wiadomości i swoistym kompendium informacji o atrakcjach turystycznych na terenie naszych miejscowości. Serdecznie zapraszamy do aktywnego uprawiania zarówno kajakarstwa, jak i turystyki pieszej, a także odkrywania bogactwa kulturowego i przyrodniczego województwa świętokrzyskiego. Życzymy także wszystkim aktywnego wypoczynku, ciekawych przygód i podejmowania wielu wyzwań.

Aneta Matusiewicz

– Prezes LGD Dorzecze Wisły

Marcin Dziewięcki

– Prezes LGD „Perły Czarnej Nidy”

Janusz Zieliński

– Prezes LGD PONIDZIE

Bogusława Wypych

– Prezes LGD Ziemia Jędrzejowska – GRYF

WSTĘP

Niepowtarzalny klimat, jaki tworzy Wisła oraz mniejsze rzeki, Czarna, czy Wschodnia połączył ze sobą pięć gmin we wspólnym działaniu na rzecz promocji tej części województwa świętokrzyskiego. Dlatego właśnie gminy: Łubnice, Oleśnica, Osiek, Połaniec, Rytwiany i Tuczepy przyjęły nazwę Lokalnej Grupy Działania „Dorzecze Wisły”. Ziemia, jakie obejmuje stowarzyszenie oprócz typowej polskiej przyrody łączy wspólne zwyczaje, kultura czy tradycje. Łączy je też wspólna historia, której ślady można i dziś podziwiać. Region ten, to prastara ziemia sandomierska, którą zamieszkiwały najznamienitsze polskie rody. Wszystko to sprawia, że obszar naszego LGD, to miejsce, w którym poznasz uroki typowej polskiej przyrody, historii i tradycji. Dbają o to mieszkańcy, którzy robią wszystko, aby to miejsce było coraz piękniejsze i atrakcyjniejsze. Powstają, więc małe gospodarstwa agroturystyczne, oferujące zwykle nie tylko nocleg, ale i przysmaki lokalnej kuchni. Dzięki wysiłkom władz samorządowych, każda gmina organizuje szereg imprez i wydarzeń kulturalnych oraz coraz szerzej promuje wywodzących się stąd lokalnych twórców i artystów.

Charakter tej ziemi pozwala każdemu znaleźć coś dla siebie. Począwszy od ścieżki edukacyjnej z naturalnej wielkości gadami prehistorycznymi, poprzez ślady grodzisk średniowiecznych i zamków, aż do sarmackich dworów. Od zabytków architektury przemysłowej do perełek sztuki sakralnej. Piękne, usiane starymi kapliczkami druzki, można przemierzać pieszo, rowerem, ale i konno. Atutem jest również rzeka Czarna dla miłośników kajakarstwa. LGD „Dorzecze Wisły” oferuje także inne nowoczesne formy wypoczynku i rekreacji, boiska, basen, korty czy skatepark. Jesteśmy pewni, że pobyt w naszych stronach zaowocuje w przyszłości częstymi powrotami, a my zapewnimy gościnność i zagwarantujemy niezapomniane chwile.

Aneta Matusiewicz



Pierwszy spływ kajakowy na rzece Czarnej



Obchody Dni Połańca

O LOKALNEJ GRUPIE DZIAŁANIA „DORZECZE WISŁY”

Lokalna Grupa Działania – „Dorzecze Wisły” działa na terenie Miasta i Gminy Połaniec oraz Osiek, a także gmin Łubnice, Oleśnica, Rytwiany i Tuczepy. Obszar działalności jest spójny terytorialnie, łączy go tradycje kulturowe i przyrodnicze, a także chęć do współpracy oraz wspólny pomysł na rozwój. Podstawowym celem Lokalnej Grupy Działania - Dorzecze Wisły jest lepsze wykorzystanie potencjału rozwojowego ww. sześciu gmin członków stowarzyszenia, poprawę ich atrakcyjności jako miejsca do prowadzenia działalności gospodarczej czy miejsca zamieszkania oraz aktywizacji i rozwoju współpracy społeczeństwa lokalnego. Dorzecze Wisły działając na rzecz rozwoju obszarów wiejskich, uwzględnia ochronę oraz promocję środowiska naturalnego, krajobrazu i zasobów historyczno - kulturowych, rozwój turystyki oraz popularyzację i rozwój produkcji wyrobów regionalnych. Chcemy poprawić jakość życia na obszarach wiejskich i różnicować gospodarkę wiejską na obszarze gmin - członków LGD. Długofalowym celem jest również rozwijanie i ugruntowanie poczucia identyfikacji mieszkańców z własnymi miejscowościami. Poprzez organizowanie promocji regionu i działań będzie można zachęcić społeczność do aktywnego udziału w inicjatywach realizowanych przez LGD, a przyjezdnych gości do korzystania z walorów i uroków przyrodniczo-kulturowych jak również atrakcji położonych na jego obszarze. Cele Partnerstwa realizowane będą z wykorzystaniem wszelkich dostępnych środków: publicznych i prywatnych, lokalnych, regionalnych, ogólnopolskich oraz zagranicznych. Przyrodniczym elementem dominującym w Naszym krajobrazie jest Wisła wraz z dopływami - malowniczymi rzeczkami wijącymi się wśród pagórkowatych terenów pokrytych polami i lasami. Jest to więc raj dla wędkarzy i grzybiarzy, amatorów spacerów

i wędrowek - pieszych i rowerowych. Czyste ekologicznie tereny sprzyjają rozwojowi rolnictwa i sadownictwa, dlatego też pola uprawne i sady są tak charakterystyczne dla tego obszaru, a miejscowe dożynki wciąż obchodzone i zakorzenione w świadomości ludzi zamieszkujących tę okolicę. Na tle pięknego krajobrazu toczyła swe koła wielka historia ... tu bowiem Tadeusz Kościuszko wydał „Uniwersał Połaniecki” dający chłopom pańszczyźnianym załączki wolności osobistej. Okoliczne lasy były też miejscem działalności partyzanckiej - oddziałów „Barabasa” oraz wywodzącego się z lokalnej organizacji konspiracyjnej „Odwet” oddziału partyzanckiego „Jędrusie”. Historyczne świadectwo temu obszarowi dają zabytkowe obiekty, zwłaszcza sakralne, takie jak: klasztor pokamedulski w Rytwianach czy malownicze kościółki drewniane w Strzegomiu czy Niekraoswie Okolice te ujęły Stefana Żeromskiego - zwłaszcza Oleśnica, której obrazy odnaleźć można na kartach powieści pisarza. Walory historyczne i krajobrazowe tej części ziemi świętokrzyskiej wykorzystali sami jej mieszkańcy, tworząc gospodarstwa agroturystyczne (Rejterówka), które są wspaniałą alternatywą na spędzenie wolnego czasu z dala od zgiełku wielkich miast. Obszar działalności LGD Dorzecze Wisły zajmuje około 551 km², w jego skład wchodzi ok. 38 tys. mieszkańców i leży na południowy wschód od stolicy województwa świętokrzyskiego - Kielc. Gminy wchodzące w skład LGD administracyjnie przynależą do dwóch powiatów: województwa świętokrzyskiego, powiatu ziemskiego Busko-Zdrój - Gmina Tuczepy oraz powiatu ziemskiego staszowskiego - Miasto i Gmina Połaniec i Osiek, Gmina Łubnice, Oleśnica i Rytwiany. Teren LGD Dorzecze Wisły graniczy od północy z Miastem i Gminą Staszów, a także Gminą Szydłów, od zachodu z Miastem i Gminą Busko - Zdrój, od południowego zachodu z Gminą Pacanów, od południa ze znajdującą się w województwie małopolskim Gminą Szczucin, od południowego wschodu ze znajdującymi się w województwie podkarpackim Gminami Czermin, Borowa, Gawłuszowice i Padew Narodowa, od wschodu z Gminami Baranów Sandomierski oraz Łoniów.

LGD „Dorzecze Wisły” w projekcie współpracy „AKTIW”

Jednym z nowatorskich działań jakie LGD „Dorzecze Wisły” rozpoczęło w 2012 roku jest inicjowanie i realizacja zadań pomostowych, wspierających współpracę nie tylko na poziomie pięciu gmin, które wchodzi w jej obszar, ale również pomiędzy innymi świętokrzyskimi grupami działania. Założeniem jest, że projekty współpracy nakierowane są na realizację celów w ramach Lokalnej Strategii Rozwoju.

Wspólnym celem świętokrzyskich grup działania jest rozwój turystyki. I w oparciu o takie założenie LGD „Dorzecze Wisły” z siedzibą w Połańcu zawiązała partnerstwo z Lokalną Grupą Działania „Perły Czarnej Nidy” z siedzibą w Morawicy, Lokalną Grupą Działania PONIDZIE z siedzibą w Pińczowie oraz Stowarzyszeniem Ziemia Jędrzejowska – GRYF z siedzibą w Jędrzejowie, efektem którego ma być zwiększenie atrakcyjności turystycznej województwa świętokrzyskiego poprzez tworzenie, rewitalizację i promocję szlaków turystycznych. Na przygotowanie projektu, mającego na celu stworzenie podstaw do dalszej realizacji zadania w ramach złożonego wniosku na działanie 421 Wdrażanie projektów współpracy objętego PROW, partnerzy projektu otrzymali pomoc. 16 lutego 2012 r. Samorząd Województwa Świętokrzyskiego, zawarł umowę z Lokalną Grupą Działania – Dorzecze Wisły, na realizację operacji, której celem jest przygotowanie projektu współpracy pt.: „Atrakcje Krajoznawczo – Turystyczne – Inicjatywa Wspólna” o akronimie AKTIW.

Przedsięwzięcie polegało na opracowaniu „Studium zagospodarowania turystycznego szlaku wodnego na rzece Czarnej: „Gmina Rytwiany – Gmina Połaniec”, stanowiącego wyjściową koncepcję wykorzystywaną do dalszych prac, mających na celu powstanie nowego produktu turystycznego, jakim będzie szlak wodny. Partnerzy projektu podpisali

umowę partnerską na realizację zadania, a Lokalna Grupa Działania – Dorzecze Wisły w marcu 2012 r. została LGD jednostką koordynującą. Po uzyskaniu niezbędnych pozwoleń złożyła wniosek na realizację projektu dla poszczególnych partnerów. 29 marca 2013 r. Samorząd Województwa Świętokrzyskiego, zawarł umowę z Lokalną Grupą Działania – Dorzecze Wisły, oraz z pozostałymi partnerami na operację, której celem jest **realizacja projektu współpracy pt.: „Atrakcje Krajoznawczo – Turystyczne – Inicjatywa Wspólna” o akronimie AKTIW, efektem którego będzie wyznaczony szlak turystyczny na trasie Rytwiany – Połaniec na rzece Czarnej**

Projektu współpracy zawiera wykonanie następujących zadań:

- opracowanie dokumentacji technicznej;
- oznakowanie szlaku kajakowego;
- opracowanie publikacji promującej szlak wspólnie z partnerami projektu;
- opracowanie wspólnego logotypu;
- opracowanie publikacji promującej szlak wodny w Połańcu i Rytwianach;
- stworzenie wspólnej strony internetowej;
- organizacja imprez promujących szlak wodny.

ATRAKCYJNY SZLAK KAJKOWY Z RYTWIAN DO POŁAŃCA

Szlak kajakowy rzeką Czarą „Rytwiany – Połaniec” położony jest w południowo – wschodniej części województwa świętokrzyskiego w powiecie staszowskim.

Jego trasa ma długość około 20 kilometrów i rozpoczyna się w Rytwianach na „rzeczce” Moczydlicy, a kończy w miejscowości Winnica

pod Połańcem. Przybliżony czas spływu określono od 8 do 12 godzin. Czas uzależniony jest od takich czynników jak: poziom wody w rzece, ilość przeszkód naturalnych oraz doświadczenie uczestników spływu. Warto dodać, że dla większości kajakarzy, naturalne przeszkody stanowią prawdziwy klimat przygody, a dodatkowo stwarzają okazję do obserwacji rzadkich zjawisk, którymi rządzi przyroda. W celu prawidłowego funkcjonowania szlaku wodnego wyznaczono sieć sześciu stanic wyposażonych w wiaty, drewniane ławki, stoły oraz miejsca na ogniska i grill. Przed spływem warto zapoznać się z przewodnik „Kajakiem po rzece Czarnej z Rytwian do Połańca” wydany przez LGD – „Dorzecze Wisły” w ramach projektu współpracy „AKTIW”.

Charakterystyka rzeki Czarnej

Rzeka Czarna, ma 61 kilometrów długości, obejmuje obszar o powierzchni ok. 1377,8 km² i jest lewobrzeżnym dopływem Wisły. Ogólna wielkość wód jaką niesie to 3,24 m³/s. Źródła rzeki znajdują się w obrębie torfowiskowego Rezerwatu Białe Ługi, u podnóża Stołowej Góry Pasma Cisowskiego, w południowo-wschodniej części Gór Świętokrzyskich. Nazwa rzeki pochodzi od zabarwienia piasku dennego. W okolicach Rakowa rzeka wpływa w obszar Pogórza Szydłowskiego. Pomiedzy Rakowem a Korytnicą wody Czarnej zostały spiętrzone tworząc największy w wojewódz-

twie zbiornik zaporowy Chańcza. Do zbiornika uchodzi jeden z większych dopływów Czarnej – Łagowica. W okolicach Staszowa, Czarna opuszcza Pogórze Szydłowskie i wpływa w obszar Niecki Połanieckiej. W Połańcu uchodzi do Czarnej jej największy dopływ – Wschodnia, która wraz ze swym największym dopływem – Sanicą – płynie osiá Niecki Połanieckiej. Pomiedzy Winnicą a Zawadą na wysokości 154 m n.p.m. w miejscu zwanym Zapadliskiem Połanieckim, Czarna wpada do Wisły na 222,0 kilometrzej jej biegu. Biorąc pod uwagę aspekt historyczny wspomnieć należy, iż dawniej Czarna była co najmniej dwukrotnie większa, a jej źródła leżały w Zagłębiu na północ od Kielc. Dopiero po środkowopolskim zlodowaczeniu doszło do zasypania koło Daleszyc drogi pra - Czarnej, a jej górny bieg przepiłował przełomową dolinę przez dolomity w Marzyszczu i powstała Lubrzanka stanowiąca górny bieg Czarnej Nidy. Natomiast w miejscu zasypania powstało torfowisko Białe Ługi.

Przebieg szlaku kajakowego Rytwiany – Połaniec

Zanim wsiądziemy do kajaków zachęcamy do odwiedzenia najciekawszych atrakcji turystycznych Gminy Rytwiany, a po dotarciu do ostatniego punktu spływu w miejscowości Winnica zapraszamy na atrakcje turystyczne Gminy Połaniec.

WARTO WIEDZIEĆ

GMINA RYTWIANY

(50°31'45.57"N 21°12'19.01"E) liczy ok. 6,6 tys. mieszkańców i zajmuje obszar 126 km². Połowę tego obszaru zajmują przepiękne lasy, wśród których ukryty jest jeden z najciekawszych zabytków XVII-wieczny **klasztor pokamedulski** (GPS N - 50°31'13" E - 21°14'31") zwany Pustelnią Złotego Lasu. Przy Klasztorze pokamedulskim działa pierwsze w Polsce centrum terapeutyczne, które oferuje wypoczynek zgodny z regułą kamedulską, opartą na trzech podstawowych filarach: milczeniu, kontemplacji i samotności. Terapia „zdrowie przez ciszę”,



Klasztor pokamedulski w Rytwianach

skierowana do osób dotkniętych chorobami cywilizacyjnymi (np. pracoholizm). Sam klasztor stanowi perłę architektury nie tylko w skali Polski, ale również Europy. Wnętrze klasztoru to skarbiec XVII-wiecznej sztuki. Składają się na niego obrazy i malowidła ściennie autorstwa Venante de Subiaco, włoskiego malarza i przeora zakonu kamedułów w latach 1629-32 oraz dekoracje stiukowe w budynku przyklasztornym, wykonane przez Giovanni Baptistę Falconiego w tzw. Eremie Tęczynskiego. Ciekawostką jest ukryta w jednej z klasztornych szaf, tajemnicza woskowa rzeźba, pośmiertna maska chłopki Dziulanki, ukochanej magnata Stanisława Opalińskiego. Klasztor był również wykorzystywany podczas kręcenia serialu historycznego „Czarne chmury”. We wrześniu 2013 odbył się tu Benefis z okazji czterdziestej rocznicy jego nagrywania podczas którego otwarto muzeum serialu „Czarne chmury”. W lesie, w pobliżu klasztoru znajduje się **kapliczka Matki Bożej Fatimskiej**. Poza obszarami leśnymi w krajobrazie dominują liczne zbiorniki wodne. Na uwagę zasługuje przede wszystkim rezerwat przyrody „**Dziki Staw**” w miejscowości Grobla. Rytwiany położone są nad rzeką Czarną, przy trasie wojewódzkiej nr 764 na odcinku Staszów - Połaniec. Jako osada wzmiankowane były już w XIV wieku, jako dobra Kurowskich. W XV w., kolejny właściciel Rytwian arcybiskup gnieźnieński Wojciech Jastrzębiec wybudował tu otoczony fosą, gotycki **zamek obronny**, z którego pozostał dziś tylko narożnik. Zamek ten miał 3 kondygnacje i był siedzibą kolejnych wspaniałych polskich rodów. W XIX w., za sprawą Radziwiłłów, dobra rytwiańskie prezentowały wzorowy organizm gospodarczy. W jego centrum znajdował się **pałac radziwiłłowski**, który odrestaurowany, dziś pełni funkcję luksusowego hotelu, utrzymanego w stylu retro. Oprócz funkcji turystycznej obiekt pełni również funkcję rehabilitacyjną. Funkcjonuje tu bowiem, bogato wyposażony Zakład Rehabilitacji. Hotel otacza stary, zadbane park. Z czasów świetności, do dziś zachowało się wiele obiektów gospodarczych i przemysłowych.

Są wśród nich **zabudowania folwarczne, Zakłady Mechaniczne, ochronka, gorzelnia, cegielnia, tartak czy młyn i elektrownia**.

Na uwagę zasługują też zabudowania dawnego pałacu w Sichowie Dużym. W otoczonych parkiem zabudowaniach powstał dom pracy środowisk twórczych pn. „**Dom i Biblioteka Sichowska im. Zofii i Krzysztofa Radziwiłłów**”. Pobyt w tym pensjonacie to spotkania z dobrą książką, aktywny wypoczynek, kuchnia polsko - francuska, szkolenia, czy spotkania towarzyskie. W rytwiańskich lasach można znaleźć jeszcze jedno ciekawe miejsce - wieś **Strzegom** z zabytkowym modrzewiowym kościółkiem z przełomu XVI/XVII w. To obrosłe legendami miejsce, posiada urządzone na staropolski styl wnętrza oraz późnorenansowy ołtarz główny z pociemniałym obrazem Piety. Rytwiańskie lasy, oprócz walorów naturalnych, kryją wiele innych historycznie ciekawych miejsc: **Mogilę z 1863 r. powstańców** styczniowych dowodzonych przez mjr „Liwocę”, czy **Kopiec myśliwski św. Huberta** w okolicach Szczeki. Szczeka to bardzo stara wieś, która oprócz sędziwej metryki posiada kapliczkę z legendarnym czarnym krzyżem. Inną formą aktywnego wypoczynku w Gminie Rytwiany jest motolotniarstwo dające sposób na wspaniałe widoki i niezapomnianą przygodę. Istnieją tu bowiem idealne warunki do uprawiania zarówno para- jak i motolotniarstwa.

W 2010 r. powstało **Stowarzyszenie Lotnicze „RYTWIANY” im. Mieczysława Marcinkowskiego**, którego działalność ma na celu propagowanie sportów lotniczych, modelarstwa, lotniczych nowinek technicznych. Bazą wypadową do podniebnych lotów jest lotnisko przeciwpożarowe w Rytwianach.

Po zwiedzeniu atrakcji turystycznych Gminy Rytwiany rozpoczynamy spływ kajakowy. Punkt startowy czyli stacja nr 1 znajdujesię w Rytwianach przy ul. Niwy.

Kilometraż rzeki 20+475

Dane GPS: 50°31'32.61"N 21°12'8.28"E. Pod mostem betonowym na „rzeczce” zwanej

Moczydlica, wodujemy kajaki. Stan wody bywa tu czasami ograniczony. Po prawej stronie mijamy zabudowania gospodarze wzdłuż ul. Niwy, a po lewej zabudowania dawnych Zakładów Mechanicznych.

KM rzeki 15+650

Dopływamy do miejscowości **Podkłodzie**, miejsca, gdzie „rzeczka” Moczydlica łączy się z rzeką Czarną dopływającą z prawej strony. Jest to charakterystyczne miejsce z drzewami, na których widać ślady działalności bobrów. W tym miejscu koryto rzeki zaczyna się znacznie pogłębiać i poszerzać.

KM rzeki Czarnej 15+705 - 14+080

Płynąc już właściwym korytem rzeki Czarnej, wpływamy do wsi **Kłoda**, o czym dowiemy się przepływając pod betonowym mostem. Po minięciu Kłody, rzeka zaczyna zwalniać, meandrując łagodnymi łukami wzdłuż pól ornych. Na tym odcinku szerokość koryta wynosi od 7 do 25 m, a głębokość dochodzi do 2,5 m. To jeden z piękniejszych odcinków rzeki z racji bujnej przyrody, braku bezpośrednich siedlisk ludzkich i ciszy. Podziwiając przyrodę dopływamy do kanału rozdzielczego w **Szczecze**, gdzie rzeka rozwidła się na dwie odnogi. Lewa odnoga kanału to odcinek prowadzący do starego młyna w Niedziałkach. Wybierając tę trasę musimy liczyć się z przeniesieniem kajaków, aż za młyn. Uwaga! zwiedzanie młyna wymaga wcześniejszego uzgodnienia z właścicielem.

Młyn w Niedziałkach został zbudowany z czerwonej cegły zaraz po upadku Powstania Styczniowego i jest obiektem wartym zobaczenia. Jego poprzednik znajdował się poniżej obecnego, w Rudnikach i został zburzony przez Austriaków w 1810 r. Płynąc prawą odnogą kanału rozdzielczego, docieramy do betonowego jazu z drewnianą kładką, który musimy pokonać wychodząc z kajaków. Przenosimy je poniżej jazu, prawą stroną brzegu. W tym miejscu znajduje się kolejna stacja na szlaku kajakowym, gdzie istnieje możliwość zrobienia przerwy i zregenerowania sił przed dalszym etapem spływu.

Warto wspomnieć, że w odległości ok. 1,5 km od tego miejsca (w pobliżu drogi 767 na odcinku Staszów - Połaniec) w **Szczecze** znajduje się **Kaplica z początku XVIII wieku**. Z historią jej powstania i krzyżem umieszczonym w głównym ołtarzu związanych jest szereg legend i podań. Według legendy rzeźba Chrystusa została przyniesiona przez wodę podczas ogromnej powodzi. Inna opowieść głosi, że zostawili ją przed ponad trzema wiekami Szwedzi.

KM rzeki Czarnej 13+480 - 12 +800

Dopływamy do mostu w betonowego w okolicach miejscowości **Niedziałki**, po czym rzeka prowadzi nas w stronę kładki położonej na wysokości wspomnianego młyna w Niedziałkach.

KM rzeki Czarnej 10+415

Wpływamy na teren gminy Połaniec do wsi **Rudniki**, gdzie usytuowana jest kolejna przystań kajakowa na której w 2013 roku odbył się pierwszy spływ kajakowy organizowany przez LGD „Dorzecze Wisły”.

Rudniki to jedna z najstarszych wsi w gminie Połaniec. W czasach istnienia kasztelanii połanieckiej Rudniki dostarczały sztaby żelaza wytopionego z rudy darniowej, przetapianego później w kuźniach grodowych. Jest to też jedyna wieś posiadająca udokumentowaną źródłowo genezę. Król Władysław Łokietek, w dokumencie wydanym w Sandomierzu 16 stycznia 1321 r. zezwolił Maciejowi, wójtowi połanieckiemu, na osadzenie na prawie magdeburskim nowej wsi w lesie Rudniku należącym do jego wójtostwa. Nazwa wsi jest nazwą pochodzącą od słowa rudnik, co w dawnej polszczyźnie oznaczało górniaka. Występowały tu, bowiem dawniej złoża rud żelaza a bardzo prawdopodobne jest też wydobywanie siarki, bowiem na tym terenie zalegają duże jej złoża, obecnie nieeksploatowane. Ciekawą informacją jest również to, że przed betonowym mostem w Rudnikach w latach 1828-52 funkcjonowała **papiernia**. We wsi na terenie dzisiejszej szkoły i remizy, istniał w XIX w. dwór.

KM rzeki Czarnej 6+730

Dopływamy do Połańca, gdzie wzdłuż pól i dzikich łąk rzeka meandruje łagodnymi łukami. Przed wpłynięciem do miasta, Czarna łączy się ze swoim prawym dopływem – rzeką Wschodnią. Na tej wysokości znajduje się przeszkoda w formie rzędów drewnianych pali wbitych w dno. To pozostałości mostu lub zabudowań starego młyna. W jego okolicach, funkcjonował w XV w. folwark królewski, w pobliżu którego w 1968 roku znaleziony został tzw. **Skarb z Połańca**, w postaci garnca zawierającego 148 srebrnych monet z czasów wpływów rzymskich.

KM rzeki Czarnej 5+000

Dopływamy do charakterystycznej wiszącej kładki przy **kościelcu św. Marcina**. Zbliżając się do niej należy uważać na wystające z wody pale – pozostałości „lodołamaczy” i konstrukcji starego drewnianego mostu. To centrum starego miasta. Zatrzymując się koło kościoła, można udać się do rynku na drobne zakupy, czy słynne lody w galerii u lokalnego rzeźbiarza Józefa Reguły. Następny betonowy most, widoczny jest już spod kładki. Zaraz po minięciu go, po lewej stronie, widoczny jest brzeg pola zwanego „Ciołkowe Błonie” – było to przedwojenne boisko sportowe.

KM Czarnej 4+200

Kolejny charakterystyczny punkt na trasie spływu, to kładka technologiczna w pobliżu ul. Partyzantów, ze względu na kolor, zwana przez młodzież „**Yellow bridge**”. Od tego miejsca brzegi rzeki zostały fragmentami wyregulowane i umocnione.

KM Czarnej 2+700

Płynąc dalej wpływamy do położonej po prawej stronie wsi Winnica. Miejsce to ma swoją nową historię, z racji tego, że płyniemy w okolicach betonowego przejazdu w gród nowo wytyczonym korytem, powstałym w ramach likwidacji osuwiska i zabezpieczenia skarpy. Rzeka na tym odcinku ma od 12 do 20 m szerokości i ok. 2 m głębokości koryta.

KM rzeki Czarnej 1+100

Dopływamy do ostatniej stacji, kończącej szlak „Od Rytwian do Połańca”. Wychodzimy na brzeg przed tzw. „Czerwoną kładką” i żegnamy się rzeką Czarną, która podąża dalej by połączyć się z Wisłą. W pobliżu tego miejsca znajduje się **Średniowieczne grodzisko**, gdzie rodziło się średniowieczne miasto Połaniec. Po odstawieniu kajaków i zregenerowaniu sił, możemy udać się na przewóz promowy przez Wisłę lub spocząć na którymś ze spokojnych skwerków miejskich w Połańcu, układając sobie dalszy ciąg przygody...

WARTO WIEDZIEĆ

MIASTO I GMINA POŁANIEC

(GPS N 50.43° E21.28°)

Dzisiejszy Połaniec wraz z gminą liczy ok. 12,5 tys. mieszkańców i zajmuje obszar 75 km². Jest nowoczesnym miasteczkiem, które odżyło po wybudowaniu tu w latach 70-tych elektrowni od tego czasu z każdym rokiem rozwija się i pięknieje. O średniowiecznej metryce, oprócz śladów grodziska, świadczą upamiętnione głazami, miejsca prastarych kościółków i kapliczek, na pięknie położonej skarpie nadwiślańskiej. W sąsiedztwie skarpy znajduje się najważniejsze miejsce w mieście – **Kopiec Kościuszki**, na którym Naczelnik ogłosił



Rynek w Połańcu



Kryta Pływalnia Delfin



Plac zabaw w Połańcu

swój słynny Uniwersał. W samym Połańcu godnymi uwagi są XVIII-wieczna **Kaplica Matki Boskiej Różańcowej** przy 100-letnim kościele **św. Marcina** i murowany **Cheder** na ul. Mieleckiej z XVIII w. Nowe miasto oferuje turystom wiele możliwości spędzania aktywnie czasu. Jest tu m.in. **kryta pływalnia „Delfin”**, **kręgielnia** w piwnicach Centrum Kultury i Sztuki, **nowoczesne kino „Impresja”**, **korty**, **kręgielnia** czy **skatepark**. Od 2010 r., po mieście, można odbyć niesamowitą wycieczkę w czasie. Przy wszystkich placach zabaw ustawione zostały, **naturalnej wielkości dinozaury**, tworząc ścieżkę edukacyjną. W okolicach Połańca warte odwiedzenia są: dwór w Ruszcy wraz z parkiem, w którym stoi prastary „Dąb Kościuszko” oraz Rezerwat przyrody „**Zamczysko turskie**” w **Tursku Małym**. Nazwa rezerwatu pochodzi od pozostałości fortyfikacji w postaci ziemnych wałów obronnych o kształcie zbliżonym do prostokąta, otoczonych regularnym obniżeniem w kształcie fosy. Wały te związane są z osadnictwem na tych terenach, sięgającym XVI wieku. Pomiędzy Połańcem i Winnicą podziwiać możemy walory krajobrazowe w formie malowniczego przełomu utworzonego przez dawne koryto Wisły. Połaniec to również miejsce znane niemal wszystkim wędkarzom, a w gminie działają dwa Koła Wędkarskie.

Oprócz rzek Wisły, Czarnej, Wschodniej czy Zalewu, znajdują się tu stawy rybne na Sieragach. Korzystając z warunków, jakie daje miasto i okolica, młodzież z Połańca uprawia wiele ciekawych dyscyplin sportowych w tym sportów ekstremalnych, jak np. skateboarding czy landkitting. W miejscowości Zawada nad Wisłą znajduje się elektrownia „GDF SUEZ Energia Polska S.A.”. Jest to piątą, największą wytwórca energii w Polsce, a największą w południowo-wschodniej Polsce. W elektrowni zainstalowany jest „Zielony Blok”, czyli największy na świecie blok energetyczny opalany wyłącznie biomasą o mocy 205 MW.

Punkty Informacji Turystycznej:

W gminie Sitkówka-Nowiny zlokalizowana jest na parterze Krytej Pływalni „Perła”. Czynny od poniedziałku do piątku w godz. od 9.00 – 17.00. Informacje udzielane są również telefonicznie pod numerem tel.: 41 346 52 60, 41 345 96 50 (wew. 35).

Centrum Informacji Turystycznej i Historycznej Gminy Chęciny „Niemczówka”

ul. Małogoska 7
26-060 Chęciny
tel. 41 315 18 29
e-mail: informacja@checiny.pl

Warto odwiedzić

Gmina Morawica położona jest w centralnej części województwa świętokrzyskiego. Swoim obszarem obejmuje północną część Niecki Nidziańskiej.

Pływalnia „KORAL” w Morawicy to kompleks dwóch basenów. Basen sportowy ma wymiary 25,0 m długości na 12,50 m szerokości, głębokość od 1,30 m do 1,80 m. Basen rekreacyjny o wymiarach 12,5 m długości na 4,00 m szerokości i głębokości od 0,7 m do 1,10 m. Basen posiada 3 bicz wodne na różne partie ciała i dwa ciśnieniowe masażery na kark. Dużo radości dostarcza zjazd 65 metrową zjeżdżalnią rurową z wysokości 6 metrów. Pływalnia zaprasza także do skorzystania z suchej sauny, gabinetu kosmetycznego i fryzjerskiego oraz kawiarni. W 2014 roku pływalnia zostanie rozbudowana o brodzik dla dzieci, a także jakuzzi i grotę solankową.

Zbiornik wodny „MORAWICA” – jego powierzchnia wynosi 7,2 ha. Zbiornik posiada moło widowiskowe o długości 24 m i szerokości 5,5 m. W okresie letnim zbiornik jest bardzo dobrym miejscem do spędzania czasu na świeżym powietrzu. Można bezpiecznie zażywać kąpiele i uprawiać sporty wodne. Leśne otoczenie zbiornika jest wymarzoną terenem do spacerowania i relaksu. Zimą



• Rzeka Morawka wpada do Czarnej Nidy tuż za zbiornikiem MORAWICA



• Pływalnia Koral w wieczornym świetle

upodobał go sobie Świętokrzyski Klub Morsów, który licznie reprezentują mieszkańcy gminy Morawica i w każdy weekend odbywają się tu kąpiele w przeręblu.

Kalwaria Świętokrzyska – zaprojektowana została na malowniczym wzgórzu (251 m n.p.m.), w pobliżu zabezpieczonej i wstępnie wyremontowanej kaplicy Oraczewskich. Miejsce niezwykle, pełne mistycyzmu i ciszy, jedyne w tym regionie Kielecczyny i diecezji. Kalwaria jest symbolem chrześcijaństwa i miejscem licznych pielgrzymek.

Ośrodek Tradycji Garncarstwa w Chałupkach – jest jedynym tego typu ośrodkiem w Polsce. Udostępniony dla zwiedzających został w 1998 roku. Wystawa w muzeum obrazuje dzieje garncarstwa ludowego w Chałupkach, jednego z ciekawszych ośrodków garncarskich w Polsce. Składa się z dwóch części: ekspozycyjnej i warsztatowej. Część pierwsza prezentuje piękno wyrobów glinianych produkowanych w Chałupkach. W drugiej części ośrodka znajduje się autentyczny, dwukomorowy piec garncarski (z zademonstrowanym sposobem ułożenia naczyń przygotowanych do wypału) oraz urządzenia i narzędzia niezbędne w procesie produkcji.

Gmina Chęciny – niemal w całości stanowi niezwykle bogate dziedzictwo historyczne i kulturowe. Samo miasto położone jest między Pasmem Chęcińskim, a Pasmem Zelejowskim Gór Świętokrzyskich, co zachęca do uprawiania turystyki. Z Chęcin wytyczone są szlaki piesze prowadzące m.in. na Górę Zamkową i do jaskini Raj.

Ruiny Zamku w Chęcinach – Pierwsze wzmianki na temat zamku sięgają 1306 roku. W połowie XIV wieku zamek został rozbudowany przez Kazimierza Wielkiego, uchodził za jedną z najpotężniejszych polskich warowni. Po III rozbiorze Polski zamek popadać zaczął w ruinę. W 1947 roku wojewódzki konserwator zabytków wpisał układ do rejestru zabytków i zaklasyfikował do pierwszej, najwyższej grupy w skali kraju. Obecnie trwają prace związane z kompleksowym zagospodarowaniem Wzgórza Zamkowego.



• Muzealna Izba Górnictwa Kruszcowego w Miedziance

Muzealna Izba Górnictwa Kruszcowego w Miedziance – muzeum poświęcone jest dziejom górnictwa i hutnictwa regionu chęcińskiego. Oprócz wystawy historycznej przedstawiającej rozwój górnictwa podziemnego, można zobaczyć ekspozycję dedykowaną górnictwu odkrywkowemu.

Synagoga – zbudowana została po roku 1638, w którym wydany został przywilej zezwalający na budowę. Jest obiektem murowanym, pokrytym tynkiem. Ma plan prostokąta, z prostokątną, wysoką, zagłębioną w ziemi salą, poprzedzoną sienią, przy której jest z boku niewielka izba, a nad nią oratorium dla kobiet. Przybudówki są nowsze od korpusu synagogi. Synagoga gruntownie remontowana (i rozbudowana) była po pożarze z roku 1905. Poważnych uszkodzeń doznała też w latach 1939–44. W latach 1991–92 prowadzone były prace remontowe.



• Zamek Królewski w Chęcinach



• Park Etnograficzny w Tokarni



• Kamieniołom Zgórsko na Górze Berbersówce

Jaskinia Raj – to najslawniejszy rezerwat, który udostępniono do zwiedzania i który spośród obiektów turystycznych województwa świętokrzyskiego przyciąga najwięcej zwiedzających. Powierzchnia jego zajmuje 7,76 ha, utworzony został w roku 1968. Możemy w nim podziwiać wychodnie wapieni dewońskich wraz z rozwiniętą w nich jaskinią krasową. Niepowtarzalna szata naciekowa, ślady pobytu człowieka paleolitycznego, cenne namulisko ze szczątkami dawnych zwierząt powodują, że rezerwat ten ma znaczenie europejskie.

Muzeum Wsi Kieleckiej – Park Etnograficzny w Tokarni powołano w 1976 roku, a zaczęło funkcjonować od 1977 roku. Jest realizacją założeń naukowych etnografa i znawcy tradycyjnej kultury ludowej profesora Romana Reinfussa. Jego zamierzeniem było odtworzenie typowego układu osadniczego wiosek z różnych subregionów Kielecczyzny: Gór Świętokrzyskich, Wyżyny Krakowsko-Częstochowskiej, Wyżyny Sandomierskiej i Niecki Nidziańskiej.

Gmina Sitkówka-Nowiny – Gmina wykuta w kamieniu - położona jest w bezpośrednim sąsiedztwie miasta Kielce. Dowody świadczące o przeszłości geologicznej terenu Gminy Sitkówka-Nowiny można odnaleźć w licznych odsłonięciach geologicznych oraz starych wyrobiskach

górnicych. Omawiany obszar jest rajem dla geologów, studentów, uczniów szkół geologicznych i górniczych, turystów i miłośników przyrody oraz kolekcjonerów minerałów i skamieniałości.

Najciekawsze obiekty geologiczne to:

- Rezerwat przyrody nieożywionej „Góra Żakowa”
- Góra Berbersówka i kamieniołom „Zgórsko”
- Pomnik przyrody „Kowala”
- Kamieniołom „Szewce”
- Góra Ołowianka.

Pięknie porośnięte lasami pasmo Gór Zgórskich i Pasma Bolechowskie idealnie nadają się do uprawiania turystyki pieszej i rowerowej.

Trzcianki - W latach 20 i 30 XX wieku tereny nad rzeką Bobrzą, w miejscowości Słowik i Trzcianki, były ulubionym letniskiem dla mieszkańców Kielc, lekarzy, adwokatów, artystów. Z okresu świetności letniska pozostały zabytkowe wille z lat 30 XX wieku, ruiny młyna wodnego z 1880 r. i ruiny tzw. sanatorium. Przez Trzcianki przebiega znakowana ścieżka dydaktyczna Klubu 4H.

Pływalnia Kryta Perła w Nowinach (basen Nowiny) czynna codziennie od 6:00 do 22:00. Oferuje możliwość przyjemnego spędzenia czasu zarówno dzieciom i dorosłym. Na powierzchni 1500 metrów kwadratowych mieści się kompleks basenów, sauna fińska, łaźnia parowa, jacuzzi, kawiarnia

oraz rura zjeżdżalnia. Dorośli i młodzież mogą wypoczywać w głównym basenie, wyposażonym w silne podwodne masaże, dzięki źródła, płytki napowietrzne, emitujące z dna masy powietrza oraz wodospady, które służą do masowania karku. Dla najmłodszych dzieci, jest płytki basen z małą zjeżdżalnią na kształt słonika oraz efektowną kaskadą która tworzy ciekawą ścianę wodną. Oba baseny łączą się ze sobą specjalnym uskokiem, nad którym wznosi się stylowy mostek. W lipcu 2013 r. na terenie Pływalni „Perła” zostały otwarte dwa baseny na powierzchniowe o charakterze rekreacyjno-wypoczynkowym. Pierwszy z nich przeznaczony dla najmłodszych został dodatkowo wyposażony w zjeżdżalnię mierzącą 150 centymetrów. Drugi jest ponad dwukrotnie głębszy i przeznaczony dla młodzieży i dorosłych.



• Odkryte baseny w Nowinach latem odwiedzają tłumy osób

Szlak na rzecę Bobrza

Bobrza jest prawym i najdłuższym dopływem Czarnej Nidy. Wypływa na wschód od Zagnańska, w lasach zachodniej części Pasma Klonowskiego Gór Świętokrzyskich, przepływa przez ich północny, północno-zachodni i zachodni skraj, a uchodzi do Czarnej Nidy koło wsi Wolica na Pogórzu Szydłowskim. Liczy 48,9 km. W górnym

odcinku zwana jest również Bobrzą lub Bobrzanką, a w dolnym Trupieńcem. Ciekawy i nieznan szlak, niezbyt trudny, ale uciążliwy. W lecie i okresach suszy w rzece jest mało wody. Rzeka meandruje oraz przecinana jest przeszkodami wodnymi: młyny, stopnie wodne i zwalone drzewa, płyty betonowe, na terenie Sitkówki-Nowiny przepływa przez tereny przemysłowe.

Dla kajaka dwuosobowego jest polecany odcinek od: Radkowice (most na drodze 763 Morawica – Chęciny). Powyżej mostu w Radkowicach tylko przy wyższych stanach wody.

Kilometraż/Opis:

0 km - Początek szlaku Aktyw znajduje się w miejscowości Trzcianki – jadąc od miejscowości Sitkówka za przejazdem kolejowym należy skręcić w lewo i przejechać ok. 200 metrów. Tu usytuowana jest wiata dla kajakarzy, gdzie można spokojnie przygotować się do spływu.

0,7 km - W rzece przeszkoda w postaci płyt drogowych. Kajaki przepławiamy lub przenosimy lewym brzegiem ok. 50 m.

1,4 km – Zbliżamy się do zabudowań. Przejście z metalowych szyn nad wodą. Przepływamy szybko bystrze i mijamy czynny młyn w Kowali. Przy niższych stanach wody konieczność przeciągania kajaka.

1,6 km - Budowla wodna (pozostałość oczysz-



• Tuż przed młynem w Kowali konieczne może okazać się przeciągnięcie kajaka



• Powalone drzewa wymagają przeciągnięcia kajaka



• Meandrująca Czarna Nida

czalni) z przegradami zamykającymi przepływ wody. Przepłynięcie po obejrzeniu przeszkody i uzgodnieniu z obsługą. Zakończenie odcinka szkoleniowo-rekreacyjnego. Wyjście na brzeg po lewej stronie. Dla osób płynących dalej przenoska ok. 300m.

1,7 km - Przepływamy pod mostem kolejowym prowadzącym do Cementowni Nowiny. Dalej rzeka płynie leniwym nurtem. Malowniczy odcinek wśród szpaleru drzew i zieleni.

3,2 km - Bobrza rozwidła się. Płyniemy lewą lub prawą odnogą wśród zieleni.

3,7 km - Przepływamy pod mostem w Sołtytach. Koniec trasy na terenie gminy Sitkówka-Nowiny. Wpływamy na teren gminy Chęciny.

6,1 km - Przeszkoda na rzece. Próg i przepławka, którą pokonujemy przeciągając kajak.

6,2 km - Przepływamy pod mostem drogi wojewódzkiej 763 Chęciny - Morawica. Z wody widoczna tablica miejscowości Radkowice. Po prawej stronie widać pierwsze zabudowania miejscowości Lipowica.

7,2 km - Rzeka płynie w niewielkiej odległości od torów kolejowych. Z daleka widać i słychać pracujące maszyny kopalni wapienia. Znowu wpływamy w malowniczy odcinek rzeki, która płynie spokojnie wśród pastwisk i łąk.

10,2 km - Bobrza wpływa jako prawobrzeżny dopływ do odnogi Czarnej Nidy.

10,7 km - Lipowica - na wysokości zalewu - prawa strona - miejsce na krótki odpoczynek (wiata z ławami). Wiata znajduje się na skarpie na prawym brzegu. Najlepsze wyjście z wody kilkanaście metrów za wiatą. W odległości ok 150 metrów w kierunku północnym znajduje się zalew w Lipowicy.

11,2 km - Bobrza wraz z prawą odnogą Czarnej Nidy łączą się z lewą odnogą.

Szlak na rzecze Czarna Nida

Czarna Nida - zwana także była kiedyś Morawicą. Płynie przez Góry Świętokrzyskie i Podgórze Szydłowskie. Po-

wstaje około 2 km od granicy gminy Morawica, koło miejscowości Marzysz, z połączenia rzek Belnianki i Lubrzanki. W pobliżu miejscowości Żerniki, łączy się z Białą Nidą i wówczas powstaje Nida, która jest lewobrzeżnym dopływem Wisły. Długość rzeki wynosi ok. 64 km, powierzchnia dorzecza 1224 km. Prawie w całości zaliczana jest do III klasy czystości, co oznacza wody zadawalającej jakości. Szerokość rzeki wynosi maksymalnie do kilkunastu metrów przy moście w Tokarni. Jej głównym dopływem lewobrzeżnym jest Morawka, a prawobrzeżnym - Bobrza. Przed Bieleckimi Młynami do Czarnej Nidy wpada mniejszy prawobrzeżny dopływ Chodcza. Rzeka na całej długości zachowała naturalny charakter i tworzy malownicze meandry. Szlak niezbyt trudny, ale szczególnie na odcinku Kuby Młyny - Morawica może być uciążliwy. W lecie i okresach suszy można się spodziewać niskiego stanu wody w rzece i wówczas częstsza może okazać się konieczność przeciągania kajaka. Do pokonania większości przeszkód nie jest konieczne wychodzenie z kajaka jednak płynięcie wymaga pewnych umiejętności. Przy niższych stanach wody płynięcie kajakami dwuosobowymi polecane od Bieleckich Młynów.

Opisy tras kajakowych:

Kuby Młyny - Morawica Początek szlaku znajduje się w okolicach pozostałości po starym młynie. Najłatwiej dotrzeć tam jadąc od strony Bilczy, na końcu wsi należy łagodnie skrócić w prawo w drogę szutrową (droga ostro w prawo pod górkę prowadzi do prywatnej posiadłości). Po przejechaniu ok. 150 metrów wita nas znak informacyjny dotyczący szlaku po prawej stronie drogi, a po lewej sama rzeka. Odcinek do Morawicy liczy ok. 8 km, czas spływu ok. 4 godz. Rzeka jest dość szeroka, niekiedy płytka innym razem głęboka, należy spodziewać się różnych przeszkód. Po drodze znajduje się miejscowość Bieleckie Młyny, gdzie jest po lewej stronie duże bystrze i mocny prąd rzeki. Zalecamy koło tej miejscowości przenieść lub spławić

kajaki na odcinku ok. 10 m. Dopływając do Morawicy, gdy będzie już widać most należy również dobić do brzegu i przenieść kajaki za most ze względu na mocny prąd i przeszkodę w postaci tamy.

Kilometraż/Opis:

0 km - Kuby Młyny Na rzece pozostałości po starym młynie. Przegrada betonowa i betonowe elementy porośnięte roślinnością. Mamy możliwość startu z młynówki lub kawałek dalej (ok. 50 m) z właściwej rzeki. Krótki odcinek przed połączeniem młynówki z rzeką wąski i zarośnięty. Rzeka płynie w lesie wśród zieleni. Co jakiś czas napotykamy na powalone, lub pochylone nad wodą drzewa całkiem, lub częściowo przegradzające koryto rzeki. W zależności od poziomu wody wymagają przeciągnięcia kajaka, lub oplotnięcia lewą, albo prawą stroną i manewrów między konarami co może być trudne dla kajaków dwuosobowych.

Na około 134 kilometrze wypływamy z lasu i przez kilka kilometrów płynąć będziemy na otwartej przestrzeni wśród podmokłych łąk i pastwisk. Rzeka meandruje ciasnymi zakolami.

5,1 km - Z prawej strony dopływ małej strugi Chodczy. Po kolejnym silnym meandrze rzeka pozwala nieco odpocząć: koryto jest szersze, prostsze i niezatarasowane. Rzeka kieruje się na południowy zachód.

5,2 km - Za dużym meandrem na wysokości miejscowości Zastawie wypływamy na wprost odeskowanego nabrzeża z małym pomostem. Poniżej po prawej spore koło napędzające turbinę. Płynąc w stronę młyna konieczna przenoska najlepiej prawą stroną. Możemy też wybrać lewą odnogę omijając w ten sposób młyn, który widoczny będzie prawej stronie lekko ukryty za drzewami. Kolejny odcinek z drzewami w nurcie prowadzi nas do rozwidlenia: po prawej stronie przegradzone stawidłami i dalej płytka. Przepływamy lewą stroną pokonując wąskie dwudziestometrowe bystrze. Następnie obie odnogi łączą się i zbliżają do mostu na drodze lokalnej Łabędziów - Bieleckie Młyny - 6,7. Rzeka od młyna niesie więcej wody i płynie się wygodnie.

7,6 km - Z lewej strony dopływ rzeki Morawki. Wpływamy do Morawicy malowniczym odcinkiem rzeki – zaobserwować można grążele - rośliny spotykane w jeziorach.

7,7 km - Po lewej stronie widoczny kościół, a po prawej betonowe nabrzeże.

7,9 km - Nieprzepływalna przegroda na rzece - zastawka jako pozostałość po dawnym młynie - obecnie budynek hotelu. Dopływając do Morawicy, gdy będzie już widać most należy dobić do brzegu i przenieść kajaki prawą stroną rzeki. Lewą odnogą możemy płynąć dalej jeśli nie działa mała elektrownia znajdująca się tuż za muszlą, jeśli działa, zastawka kieruje wodę na tę elektrownię i dalsze płynięcie możemy kontynuować prawą odnogą. Tuż za zastawką na lewej odnodze znajduje się efektowne przejście dla pieszych, a za muszlą koncertową miejsce odpoczynku dla kajakarzy – zadana wiata z miejscami siedzącymi. Miejsce to jest niemal w samym centrum Morawicy. Na parkingu obok starego młyna znajduje się bar szybkiej obsługi, a obok nowoczesne Centrum Samorządowo – Kulturalne i zabytkowy park, który już w 2014 roku poddany zostanie rewitalizacji i udostępniony dla mieszkańców.

Morawica - Wolica - odcinek liczy ok. 14 km, czas spływu ok. 5 godz. Trasa dość łatwa, chociaż miejscami znajdują się brody przez rzekę i wówczas kajaki trzeba spławić, czyli



• Za muszlą koncertową w Morawicy wkrótce powstanie miejsce postojowe dla kajakarzy

wysiąć i trzymając kajak na linie przeciągnąć po wodzie bez obciążenia, gdy stan wody jest niski. Trasa bardzo kręta, nie pozwala na bezczynne płynięcie z prądem. Mogą występować nisko nad wodą konary drzew. Za mostem kolejowym, za miejscowością Ostrów prosimy skrócić w lewo na rozwidleniu rzeki, bo w prawo trafimy na kamienistą tamę i węższy odcinek trasy. W Wolicy przed młynem wodnym jest tama i tu jest koniec odcinka.

Kilometraż/opis:

8 km - W odległości ok 100 metrów od siebie znajdują się dwa mosty na drodze krajowej nr 73 Kielce – Tarnów – płyniemy prawą lub lewą odnogą w zależności od tego gdzie kierowana jest woda przez zastawkę;

8,8 km - Łączą się obydwie odnogi rzeki;

10,6 km - Rzeka skręca od drogi kieruje się w stronę lasu. Mijamy pyłące zakłady - Kopalnia Wapienia „Morawica” w Morawicy. Dalej mamy bród z przemiałem, a następnie kolejny przemiał. Przy niskiej wodzie konieczność przeciągania kajaków.

11,3 km - W nurcie wydłużona wyseпка, możliwość przepłynięcia tylko z prawej strony, manewrując między dużymi kamieniami, następnie omijamy małą wysepkę z jej lewej strony.

Po prawej stronie wysoki piaszczysty brzeg. Po ok. 10 min. Płytki kamienisty bród za zakrętem i konary drzew w nurcie, płyniemy ostrożnie środkiem.

11,9 km - Z lewej dopływ czystej strugi z pobliskiego zbiornika wody.

11,98 km - Przepływamy pod kładką dla pieszych i rowerów.

11,99 km - Przepływamy bród dla samochodów. W rzece przemiały.

12 km - Przepływamy pod mostem kolejowym Kielce Busko Zdrój. Malowniczy odcinek rzeki, która płynie wśród krzewów i łąk.

13,6 km - Po prawej stronie w oddali widać zabudowania miejscowości Nida.

13,9 km - 100m za linią energetyczną płytki bród, zabudowania po prawej stronie w odległości ok. 200m.

14 km - Zabudowania Chudwi i pastwisko po prawej stronie. Przepływamy kamieniste ok. 10-metrowe bystrze (spore kamienie). Rzeka ostro zakręca na południe.



• Szybkie bystrze w miejscowości Nida

14,7 km - Przepływamy pod metalową kładką dla pieszych i rowerów - odcinek szlaku rowerowego Chałupki Zbrzańskie-Nida. (Pętla rowerowa wokół gminy Morawica);

15,5 km - Po lewej stronie mijamy zabudowania wsi Gołęciny. Na rzece przemiał i bród, dalej małe kamieniste bystrze potem przemiał. Płyniemy pod prowizoryczną kładką dla pieszych.

16 km - Pokonujemy kolejny bród - płyniemy lewą stroną.

17,3 km - Zbliżamy się po prawej stronie do drogi Nida - Ostrów.

17,5 km - Przed nami zabudowania wsi Ostrów. W miejscowości jest zlokalizowany Ptasi Azyl.

18 km - Przepływamy lewą stroną pod mostem na drodze lokalnej Nida - Wolica.

18,5 km - Po lewej stronie rzeki zabudowania miejscowości Ostrów. Malowniczy odcinek rzeki silnie meandrującej. Niewielkie bystrza i przemiały. Widać działalność bobrów. Przed mostem kolejowym bród, łączka po lewej.

21 km - Most kolejowy. Pod mostem rozlewisko. Uwaga na drewniane pale w wodzie!

21,1 km - Mijamy wał - zaporę z kamieni, która kieruje wodę w lewo pod młyn w Wolicy. Prawa odnoga - Kanał ulgi jest przez to płytki i zarośnięty. Na starych mapach jako główny nurt!

22,1 km - Młyn w Wolicy z elektrownią wodną, przenoska.

Wolica - Tokarnia - Odcinek liczy ok. 6 km, czas spływu ok. 2 godz. Przy większym stanie wody jest to najtrudniejszy odcinek, zwłaszcza w początkowej części. Później rzeka staje się szeroka i spokojna. W Tokarni pod mostem należy kajaki spławić po lewej stronie, tuż przy filarach. Należy zachować dużą ostrożność, ponieważ występują tu ogromne kamienie, na których można rozbić kajak.

Kilometraż/opis:

22,4 km - Za młynem zwężenie, rzeka kręci i przyspiesza, uwaga na bystrza! Na środku rzeki wyspa. Rzeka wciną się w prawy brzeg. Po środku nowego koryta rosną trzy drzewa; miejsce wielu wywrotek.

23 km - Po prawej stronie dopływ Kanału Ulgi zasilonego wodami Bobrzy (obecnie na mapach jako Bobrza). Dalej rzeka płynie na otwartej przestrzeni wśród łąk i pastwisk.

26,2 km - Bród w miejscowości Topielnia.

27,5 km - Przepływamy pod mostem drogowym na trasie Kielce- Kraków droga nr 7 (E77), tylko przy wysokiej wodzie; pod mostem duże kamienie-częste wywrotki.

Uwaga na bystrze!

Pod mostem możemy zakończyć spływ wynosząc kajaki na prawy brzeg rzeki – jest dogodne wyjście na most i możliwość dojazdu samochodem. Po wyjściu na most zobaczymy po lewej stronie zabudowania Tokarni.

30,5 km - Miejsce postojowe na terenie Parku Etnograficznego w Tokarni. Postój wiąże się z wykupieniem biletu, co upoważnia do zwiedzania Skansenu. Oprócz zwiedzania można zjeść posiłek w zajeździe.

Zaczynają się szersze rozlewiska i piaszczyste płycizny. Z lewej strony zbliża się ściana lasu i po prawej będziemy mijać miejscowość Żerniki.

32,5 km - Z prawej strony dopływ Białej Nidy. Czarna Nida łączy się z Białą Nidą i teraz będzie płynąć jako Nida.

Lokalna Grupa Działania PONIDZIE

Obszar objęty działalnością LGD Ponidzie pokrywa się z granicami administracyjnymi powiatu pińczowskiego, położonego w południowej części województwa świętokrzyskiego, w dolinie rzeki Nidy. Obszar zajmuje 613,00 km² powierzchni i obejmuje terytorium 5 gmin: Działoszyce, Kije, Michałów, Pińczów, Złota.

Obszar ten uchodzi za teren niezwykle atrakcyjny turystycznie. Urozmaicony krajobraz, różnorodność zabytków i pomników historii oraz unikatowa fauna i flora decydują o dużym zainteresowaniu turystów regionem Ponidzia. Na obszarze powiatu zostały wytyczone liczne szlaki turystyczne. Amatorzy aktywnego wypoczynku mogą poznać region Ponidzia z pomocą szlaków i tras: rowerowych, pieszych, samochodowych, konnych oraz szlaku wodnego na rzece Nidzie. Niektóre z nich przebiegają tylko częściowo przez powiat pińczowski. Można tu wymienić wyznaczone przez Regionalną Organizację Turystyczną Województwa Świętokrzyskiego:

Szlak Architektury Obronnej - na obszarze LGD Ponidzie szlak przebiega od granicy powiatu poprzez Skowronno Dolne, Pińczów, Skrzypiów, Młodzawy Duże, Młodzawy Małe, Mozgawę, Wojsławice, Chroberz, Wolę Chroborską, Kostrzeszyn, Pełczyska, Wymysłów do granicy powiatu.

Szlak Miejsc Mocy - na obszarze LGD Ponidzie szlak przebiega od granicy powiatu poprzez Starą Zagość, Nową Zagość, Wolę Zagojską, Gacki-Osiedle, Chroberz, Wojsławice, Mozgawę, Młodzawy Małe, Młodzawy Duże, Skrzypiów, Pińczów, Chruścice, Chwałowice, Gartatowice, Stawiany, Gołuchów, Włoszczowice - do granicy powiatu, czy opisane w przewodniku Michała Jureckiego „Ponidzie. W świętokrzyskim stepie”

LGD
„PONIDZIE”

Szlak Nadnidziańskich Zamków, Szlak Ordynacji Pińczowskiej, Szlak Ariański, Szlak Literacki.

Inne w całości wyznaczone zostały w obrębie powiatu. Warty wspomnienia jest **szlak rowerowy niebieski** wyznakowany przez Urząd Miejski w Pińczowie. Jego trasa przebiega przez: Pińczów – Las Pasturski – Bogucice II – Las Bogucki – Marzęcin – Gacki – Chroberz – Wojsławice – Mozgawa – Młodzawy Małe – Młodzawy Duże – Skrzypiów – Pińczów. Długość trasy – ok. 46 km. Jest to jednodniowa trasa biegnąca w najbliższej okolicy Pińczowa. Inną propozycją może być trasa rowerowa Pińczów – Młodzawy Małe – Stradów – Chroberz – Zagość – Krzyżanowice – Gacki (wzrost kamieniołomu) – rezerwat Grabowiec – Bogucice – Grochowska – Pińczów. Trasa z zabytkami architektury, rezerwatami przyrody i wczesnośredniowiecznym grodziskiem długość ok. 50 km.

Wspomnieć należy także o szlaku turystycznym **Madonny Ponidzia**, który mimo braku oznakowania w terenie stanowi dużą atrakcję regionu. Trasa szlaku przebiega przez Pińczów – Bogucice – Gacki – Chroberz – Młodzawy Małe – Probołowice – Kobuzów – Dzierążnię – Działoszyce – Sancygniów – Góry – Pińczów. Szlak został wyznaczony przez Starostwo Powiatowe w Pińczowie.

Ciekawą propozycją są niewyznakowane w terenie trasy rowerowe, opracowane przez Urząd Miasta i Gminy w Działoszycach.

Szlak Rycerski – kolor niebieski; długość 26,5 km. Przebieg: Działoszyce – Jastrzębniki – Wymysłów – Szyszczycy – Wolica – Dziewięczyce – Stępcice – Podrózie – Sancygniów – Podgaje – Żółta Kolonia – Bronów – Dębowiec – Ksawerów – Łabędź – Działoszyce.

Szlak Staropolski – kolor czerwony, długość 27,5 km. Przebieg: Działoszyce – Dziekanowice – Kwaszyn – Dzierążnia – Sudół – Dębiany – Sypów – Marianów – Szyszczycy – Wymysłów – Jastrzębniki – Jakubowice – Działoszyce. Największą wizytówką Ponidzia jest rzeka Nida, na której od lat organizowane są spły-

wy kajakowe. Nasz region jest doskonałym miejscem do uprawiania turystyki zarówno dla osób spędzających czas aktywnie, jak i szukających spokoju oraz wytchnienia na łonie natury. LGD PONIDZIE w ramach projektu AKTIW, podjęło się utworzenia turystycznego szlaku kajakowego na Nidzie na odcinku Rębów - Żurawniki o łącznej długości ok. 56 km. Projekt obejmuje oznakowanie rzeki znakami ostrzegawczymi i informacyjnymi oraz dojazdów po drogach publicznych do miejsc wodowania znakami drogowymi pionowymi. Przedsięwzięcie ma za zadanie poprawę bezpieczeństwa i unormowanie poruszania się po szlaku wodnym Nidy poprzez wskazanie bezpiecznych miejsc wodowania oraz miejsc niebezpiecznych na rzece i tych przeznaczonych do wypoczynku. W ramach



szlaku kajakowego na rzece Nidzie na odcinku Rębów – Żurawniki wstawiono: 15 znaków, 2 stoły z ławami, 8 tablic drewnianych, 4 gabloty szklane.

W niniejszej publikacji pragniemy przede wszystkim promować spływy kajakowe w obrębie rzeki Nidy na odcinku Rębów – Żurawniki. Chcemy również zachęcić do odwiedzenia najpiękniejszych zabytków i miejsc w powiecie pińczowskim.

Spływ rozpoczynamy od miejscowości Rębów poniżej elektrowni wodnej. Kajaki wodujemy po prawej stronie rzeki Nidy. Dla osób roz-

poczynających spływ w górnym biegu rzeki proponujemy dogodne miejsce do odpoczynku po prawej stronie rzeki przed elektrownią.

W gminie Kije zapraszamy do zwiedzenia Kościoła parafialnego pod wezwaniem św. Piotra i Pawła w Kijach. Pierwotny kościół romański datowany na XI lub XII wiek, wzmiankowany w 1213 r. Do barokowej nawy obecnego kościoła dobudowane są dwie późnobarokowe kaplice: północna św. Józefa (1733 r.) i południowa Świętej Rodziny (1776 r.). Marmurowy portal prowadzący z prezbiterium do zakrystii posiada na nadprożu datę 1702 i herb Nieczuja. Wyposażenie wnętrza kościelnego barokowe. Obok kościoła znajduje się barokowa dzwonnica z 1789 roku, a w pobliżu cmentarz kościelny otoczony murem z 1766 roku z dwiema barokowymi bramkami. Wśród zabytków architektonicznych gminy Kije znajdują się również kaplice. W miejscowości Gołuchów - kaplica pod wezwaniem Matki Boskiej Różańcowej z murem z II połowy XIX wieku, w Rębowie - kaplica pod wezwaniem Matki

Boskiej Częstochowskiej z murem z około 1800 roku, w Borczynie - kaplica wzniesiona po pierwszej wojnie światowej, w Stawianach - kapliczka św. Jana Nepomucena z murem z XIX wieku.

Po zwiedzeniu najpiękniejszych miejsc w gminie Kije wodujemy kajaki i płyniemy. Spływ rozpoczynamy od miejscowości Rębów poniżej elektrowni wodnej. Kajaki wodujemy po prawej stronie rzeki Nidy. Dla osób rozpoczynających spływ w górnym biegu rzeki proponujemy dogodne miejsce do odpoczynku po prawej stronie rzeki przed elektrownią. Po ok. 2 km na rzece stopień wodny nr 1. Przenosimy kajaki prawą stroną rzeki. Przenoska ok. 50 m. Przepływamy pod mostem na drodze nr 78 w Motkowicach. Rzeka płynie leniwie wśród łąk i pastwisk, co umożliwia podziwianie pięknej fauny i flory po obu stronach rzeki Nidy. Przepływamy pod mostem kolejowym na trasie Jędrzejów - Kije oraz pod mostem kolei wąskotorowej Ciuchcia Expres „Ponidzie” w miejscowości Stawy. Przepływamy ostrożnie prawa



stroną, gdyż istnieje możliwość wywrotki. Z lewej strony pozostałość po dawnym grodzisku Stawy oraz stacja kolejki Antoniów. 550 m dalej most drogowy. Przed mostem po prawej stronie wygodnie miejsca biwakowe. Kilka metrów od rzeki (po lewej stronie) rozciągają się mokradła w Delcie Umianowskiej, które razem z torowiskiem kolejki wąskotorowej, zbudowanym na drewnianych palach tworzą niepowtarzalny krajobraz. Przed nami bystrze z kamieniami. Dobijamy do prawego brzegu przed bystrzem. Przenosimy kajaki po prawej stronie za stopień wodny nr 2. Przenoska ok. 200 m. Po lewej stronie mijamy dopływ Strugi Podlęskiej. Rzeka płynie wzdłuż wałów przeciwpowodziowych. Po przepłynięciu ok. 11 km od Rębowa przepływamy pod mostem Pińczów - Imielno. Po prawej stronie mijamy zabudowania wsi Mecznik i ostrożnie zbliżamy się do stopnia wodnego. Stopień wodny nr 3 - przepływamy ostrożnie jednym z trzech przepustów. Z prawej strony dopływa rzeka Mierzawa.

Tu już znajdujemy się na terenach **gminy Pińczów**. W tym miejscu pragniemy również zaprosić do odwiedzenia Skowronna Dolnego. Znajduje się tam zajmujący 2 ha rezerwat o charakterze florystycznym z dominującą rośliną - kłosownicą pierzastą. W najstarszym ponidziańskim rezerwacie, utworzonym jeszcze w 1915 roku, występują również rośliny chronione, jak: rezedza mała, pierwiosnka lekarska, ostnica włosowata, ostnica Jana, miłek wiosenny.

Płynąc dalej z lewej strony zbliżamy się do zabudowań miejscowości Kopernia, która znana jest z wydarzenia związanego z lokacją miasta Krakowa. Stopień wodny nr 4 - przepływamy jednym z trzech przepustów. Płynąc dalej, po lewej stronie mijamy Zalew Pińczowski oraz Ośrodek Sportu i Rekreacji w Pińczowie.

Po przepłynięciu progu w oddali widzimy budynek **Aeroklubu Pińczowskiego**. Tutaj, korzystając z gościnności członków stowarzyszenia, mamy możliwość zobaczenia miasta z lotu ptaka. Stowarzyszenie dysponuje

zapleczem socjalnym w postaci: 12 miejsc noclegowych w pokojach 2 i 4 osobowych; pełnym węzłem sanitarnym w postaci 2 toalet z umywalkami, 2 łazienek wyposażonych w prysznice i umywalki (woda zimna i ciepła) oraz kuchni z wyposażeniem (kuchnia gazowa, mikrofalówka, lodówka, pralka, drobny sprzęt AGD) i sali do wspólnych spotkań.

W Pińczowie można zrobić sobie przerwę w pływaniu. Pińczów jest miastem z długą i barwną historią. Może poszczycić się wieloma interesującymi zabytkami zdobiącymi jego przestrzeń. Do takich zabytków należy zaliczyć: Kościół pw. św. Jana Apostoła i Ewangelisty, dawny budynek klasztoru Paulinów, Klasztor o.o. Franciszkanów - Reformatorów z kościołem Nawiedzenia N.P. Marii, pawilon ogrodowy zwany basznią ogrodową, fragmenty murów zamku na Wzgórzu Zamkowym, cmentarz parafialny, cmentarz wojenny, dom na Mirowie nazywany Drukarnią Ariańska, budynek z przełomu XVIII i XIX w. na al. Piłsudskiego, Stara synagoga, Pałac Wielopolskich z 1789 roku, Kaplica św. Anny. Warto także skorzystać z przejażdżki Świętokrzyską Kolejką Dojazdową - Ciuchcia Ekspres Ponidzie, kursującą na trasie Jędrzejów - Umianowice - Pińczów - Jędrzejów.

Na południe od Pińczowa rozciągają się dwie gminy: **Michałów i Działoszyce**. Zmieniając środek transportu możemy poznać ich uroki. **Gmina Michałów** położona jest w południowo - centralnej części Wyżyny Małopolskiej, w Zespole Parków Krajobrazowych Ponidzia. Rzeźba terenu jest różnicowana. Na terenie rezerwatów "Polana Polichno" i "Wroni Dół" stwierdzono występowanie ponad 30 unikalnych roślin chronionych, z tego aż 23 podlega ochronie całkowitej. Ponad 6 gatunków należy do zagrożonych w skali całego kraju. Nadrzeczna roślinność i wyrobiska piasku stanowią doskonałe schronienie dla ptactwa wodnego i wodnych zwierząt. Nie tylko wspaniała przyroda jest cechą gminy, ale i zabytki architektoniczne. Do ważniejszych obiektów zaliczyć należy obiekty sakralne takie jak: Kościół Parafial-

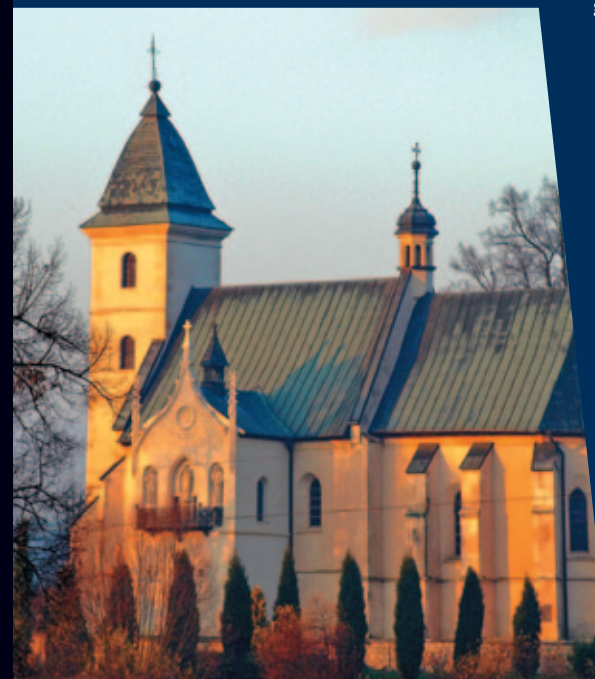
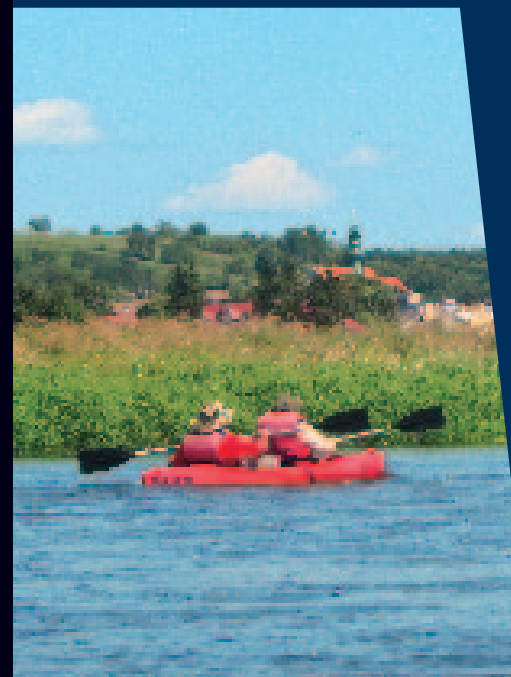
ny przekształcony ze Zboru Kalwińskiego w Górach z 1764 r., Kościół Parafialny w Michałowie i Wrocierzyżu, pozostałości po zespole pałacowym w Górach i Węchadłowie. Malownicze chaty i studnie są świadectwem świetności tych terenów w minionych epokach. Tereny Pawłowic i Tura są bogate w złoża piasku. Wyrobiska piasku są zalesiane lub zalewane wodą, tworząc niepowtarzalny krajobraz. W Michałowie znajduje się słynna w świecie elit politycznych, finansowych i artystycznych stadnina koni czystej krwi arabskiej. Po zwiedzeniu Michałowa jedziemy dalej. Docieramy do gminy Działoszyce.

Gmina Działoszyce położona jest na styku trzech powiatów, w południowej części województwa świętokrzyskiego. W związku z istniejącymi gruntami rolnymi o dobrych klasach oraz braku przemysłu ciężkiego tak na terenie samej gminy, jak i w gminach sąsiednich oraz przebiegu ważnych szlaków komunikacyjnych gmina może stopniowo zyskiwać miano terenu o wysokich walorach środowiska naturalnego (bez zanieczyszczeń, spalin i hałasu), ale w bliskiej odległości od wysoko uprzemysłowionego obszaru Małopolski. Do obiektów dziedzictwa kulturowego na obszarze gminy zalicza się m.in.: zespół pałacowy w Sancygniowie, kościoły (Działoszyce, Dzierążnia, Sancygniów, Wolica), synagoga (ruiny), kurhan z okresu kultury trzcinińskiej, otulina Kozubowskiego Parku Narodowego, źródło w Sancygniowie – pomnik przyrody, występująca roślinność ochronną. W działoszyckim kościele p.w. Świętej Trójcy znajdują się unikatowe w Europie malowidła ściennie przedstawiające Credo Apostolorum. Te pochodzące z początku XV w. malowidła to jedno z trzech zachowanych w Europie przedstawień modlitwy „Wierzę w Boga”. Na terenie gminy znajdują się także zabytkowe kopce – kurhany. Stanowią unikalne, cenne obiekty zabytkowe pochodzące z wczesnej epoki brązu.

Po zwiedzeniu Michałowa i Działoszyce wracamy do Pińczowa, aby dalej kontynuować spływ. Wsiadamy do kajaków. Przepływamy pod mostem drogi 766 w Pińczowie. Stopień

wodny nr 5 - przepływamy jednym z trzech przepustów. Przed nami malowniczy odcinek Nidy. Rzeka zaczyna ponownie meandrować. W tym miejscu można podziwiać po lewej stronie malowniczy krajobraz Pińczowa. Po przepłynięciu ok. 7 km od mostu w Pińczowie (26 km od początku spływu w Rębowie) mijamy zakręt prawie 180 stopni, a potem płyniemy wzdłuż drogi w Kowali. Zabudowania miejscowości Kowala po lewej stronie. Mijamy zakola, które wiją się raz w jedną a raz w drugą stronę. Spoglądając w lewą stronę widać zabudowania wsi Krzyżanowice Dolne. Mijamy po lewej stronie Ośrodek Szkoleniowy – Wypoczynkowy „Zacisze” z noclegami oraz restauracją. 400 m od rzeki Gospodarstwo Agroturystyczne Nad Nidą – Marek Durlej, Krzyżanowice Średnie 39. Gospodarstwo dysponuje kajakami dwuosobowymi. Możliwy jest także transport kajaków w wyznaczone miejsce. Dobre miejsce na biwak.

W Krzyżanowicach warto zwiedzić kościół pw. Św. Tekli, ufundowany przez ówczesnego proboszcza ks. Hugo Kołłątaja. Architektem tej jednej z najpiękniejszych w Polsce świątyń klasycystycznych był Stanisław Zawadzki. Wewnątrz uwagę zwracają 3 obrazy malowane przez Franciszka Smuglewicza, przedstawiające Boga stwarzającego, nauczającego i nagradzającego. Ołtarz główny przedstawia



„Stworzenie świata”. Na dominującym nad wsią wzgórzem św. Leonarda, u podnóża którego rozlokował się mały wiejski cmentarz, położony jest rezerwat Krzyżanowice. Występuje tutaj wiele gatunków roślin, m.in. miłek wiosenny, zawilec wielkokwiatowy, ostnica Jana, ostnica włosowata, dziewięcił bezłodygowy, mikołajek polny, len włochaty, ostrożeń panoński, pierwiosnka lekarska, pierwiosnka wyniosła. Teren zasiedlają ponadto ciekawe okazy ślimaków, pajęczaków i cykad. Rezerwat zajmuje powierzchnię 18 hektarów. Mieści się tu siedziba dyrekcji Paków Krajobrazowych Ponidzia, ulokowana w budynku dawnej szkoły. Płyniemy dalej z prawej strony widoczne zabudowania wsi Wojsławice.

Znajdujemy się już na terenie **gminy Złota** leżącej w południowej części woj. świętokrzyskiego wzdłuż rzeki Nidy na odcinku od Krzyżanowic do Żurawnik. Gminę Złota obejmuje 90% Parków Krajobrazowych. Lasy i grunty leśne zajmują powierzchnię 33 ha. Ale to nie wszystko, bo na terenie tej gminy występują bardzo ciekawe miejsca pod względem przyrodniczym. Istnieją obszary o cechach zbiorowiska stepowego, które w swoim składzie posiadają gatunki chronione. Do takich obszarów należy południowy stok góry Zawinnicy (koło Pełczysk) oraz Wola Chroberska. Na Zawinnicy występuje miłek wiosenny, zawilec wielkokwiatowy, dziewięcił bezłodygowy i wilżyna ciernista, a także bardzo rzadka na Ponidziu goryczka krzyżowa, sasanka łąkowa, szyplin jedwabisty. Podobne gatunki występują również w Woli. Gatunki chronione spotykamy również w pobliżu Kostrzeszyna, Odrzywołu i Lubowca. W rzece Nidzie, w okolicach Chrobrza, żyją bobry i wydry, a także, co ucieszy zapalonych wędkarzy, różne gatunki ryb: szczupak, klenie, sumy, sandacze, karpie rzeczne, jazie!!! W lasach można natknąć się na ślady jelenia, zobaczyć sarnę, dziką, czy nawet daniela. Gmina Złota, a w szczególności miejscowości położone nad Nidą: Chroberz, Rudawa Stara, Nieprowice, Niegosławice, Żurawniki, to miejsca gdzie swoje gniazda budują bociany. Nie tylko



bociany białe, bo przy odrobinie szczęścia można również zobaczyć bociana czarnego. Na terenie gminy Złota znajdują się obiekty objęte ochroną, są to pomniki przyrody ożywionej.

Po 37 km wycieczki przed nami wylania się wyspa na rzece w Chrobrzu, przepływamy prawą lub lewą stroną, a po chwili widać zabudowania **Chrobrza**. Po prawej stronie przed samym mostem przystań wodna, jest to świetne miejsce na odpoczynek. Nowo wybudowany obiekt ma do dyspozycji pomosty betonowe do wyciągnięcia kajaków na brzeg oraz zadaszenia do wypoczynku lub przygotowania posiłku. Istnieje tu możliwość rozbicia namiotów. Przepływamy pod mostem w Chrobrzu i żegnamy tę malowniczą krainę, która oprócz pięknych krajobrazów posiada również dla turystów piękne miejsca godne uwagi. Będąc w Chrobrzu nie można zapomnieć o odwiedzeniu Pałacu Wielopolskich projektu Henryka Marconiego

wybudowanego w 1854 roku oraz pięknego kościoła gotycko-renesansowego z drewnianą dzwonnica pw. Wniebowzięcia Najświętszej Marii Panny ufundowanego przez Stanisława Tarnowskiego, wojewodę sandomierskiego w 1550 roku. Przy kościele znajdują się: brama murowana, kamienna z końca XIX wieku; dzwonnica drewniana z XIX wieku. 4 km od Chrobrza (41 km od rozpoczęcia spływu) po prawej stronie mijamy zabudowania wsi Stara Rudawa. Nieco dalej przepływamy pod mostem na drodze Nieprowice - Stara Zagość.

Możliwość zakończenia spływu, wyjście na brzeg utrudnione, ale dogodny dojazd do rzeki po kajaki. Rzeka malowniczo meandruje płynąc dalej wśród łąk i pastwisk.

Po prawej stronie miejscowość **Żurawniki**. Tu nasza urokliwa wycieczka kończy się gdyż kończy się szlak oznakowany przez LGD PONIDZIE. Istnieje jednakże możliwość kontynuowania spływu dalej do Wiślicy.

GDZIE ZJEŚĆ

Rożen „Tawerna” ul. 3 Maja 1a
28-400 Pińczów, tel. 41 357 61 88

Bar w Młodzawach obok Ogrodu na Rozstajach w Młodzawach Małych, tel. 41 357 91 82

Restauracja w Hotelu Nad Starą Nidą
Hotel Nad Starą Nidą, 28-400 Pińczów, ul. Armii Ludowej, tel. 41 357 24 40, tel. kom. 791 601 187

Kebab na Złotej Pińczów
ul. Złota 3, tel. 600 777 758

Zakład Małej Gastronomii Aldona Warzecha
ul. Plac Wolności 16, 28-400 Pińczów
tel. 41 357 38 09

Restauracja „Tawerna” ul. Piłsudskiego 8
28-400 Pińczów, tel. 41 357 41 00

Restauracja „Kwadrans” Plac Wolności 4
28-400 Pińczów, tel. 41 357 38 93

Hamer Lunch ul. Kościuszki 1
28-400 Pińczów, tel. 41 357 77 17

Restauracja „Manhattan” ul. Krótka 3
28-400 Pińczów, tel. 41 357 53 89

Pizzeria „Piwniczka” ul. Legionistów 20
28-400 Pińczów, tel. 41 357 30 44

BAZA HOTELOWA

OSRODEK SZKOLENIOWO WYPOCZYKOWY „ZACISZE” Krzyżanowice Dolne 13, 28-400 Pińczów
tel./fax 41 357 18 82 lub 41 357 17 50
www.oswzaczisze.eu

HOTEL GACEK Os. Gacki 3B, Gacki
28-400 Pińczów tel. 604 635 651
www.hotel-gacek.pl

HOTEL NAD STARĄ NIDĄ ul. Armii Ludowej 4
28-400 Pińczów, tel. 41 357 24 40 lub tel. kom. 791 601 187, www.hotelnadstaranida.pl

CAMPING LOCH NESS Gacki, 28-400 Pińczów
tel. 604 147 334, www.campinglochness.blog.onet.pl

DOM WESELNY I HOTEL „ZAKĄTEK”
Wrocieriż, 28-411 Michałów, tel. 501 524 030
www.domweselnyzakatek.pl

AEROKLUB REGIONALNY W PIŃCZOWIE
28-400 Pińczów, ul. Zacisze 7/16
adres hangaru: Pińczów ul. Legionistów 26a
tel. 668 409 128, www.arp.pinczow.com

GOSPODARSTWA AGROTURYSTYCZNE

Aktualny wykaz funkcjonujących gospodarstw agroturystycznych znaleźć można na stronie www.lgdponidzie.pl oraz www.aktiw.ponidzie.info

WYPOŻYCZALNIA KAJAKÓW

MAREK DURLEJ TRANSPORT I USŁUGI - WYPOŻYCZALNIA KAJAKÓW „NIDA”
– Marek Durlej, Krzyżanowice Średnie 39
28-400 Pińczów, tel. 692 971 496
e-mail: mdurlej1@tlen.pl
www.nakajaki.zafriko.pl

OSRODEK SZKOLENIOWO WYPOCZYKOWY „ZACISZE” Krzyżanowice Dolne 13
28-400 Pińczów, tel./fax 41 357 18 82 lub 41 357 17 50, www.oswzaczisze.eu

OSRODEK SPORTU i REKREACJI ul. Pałęki 26
28-400 Pińczów, tel. 41 357 20 44 lub 41 357 20 20
www.mosir.pinczow.com.pl

Stowarzyszenie Lokalna Grupa Działania „Ziemia Jędrzejowska - Gryf” powstała 21 listopada 2007 roku. Posiada osobowość prawną, obszarem działania jest cały powiat jędrzejowski. Stowarzyszenie liczy 171 członków. Należą do niego wszystkie lokalne samorządy powiatu.

LGD została powołana w celu stymulowania lokalnych projektów. Poprzez nasze działania chcemy sprzyjać lepszemu wykorzystaniu potencjału rozwojowego terenów wiejskich, poprawie ich konkurencyjności, jako miejsca zamieszkania i prowadzenia działalności gospodarczej, a także przyczynić się do aktywizacji oraz współpracy mieszkańców wsi. Jednym z celów zapisanych w Lokalnej Strategii Rozwoju Stowarzyszenia jest rozwój turystyki i rekreacji, bazujących na bogatych walorach powiatu jędrzejowskiego, a w konsekwencji uczynienie regionu jędrzejowskiego regionem znanym w kraju i za granicą. Podejmujemy więc różne działania, które pomogą nam te cele osiągnąć i zachęcić jak największą liczbę turystów do odwiedzenia Ziemi Jędrzejowskiej, która jest nie tylko bogata w zabytki, lecz także stwarza znakomite warunki do aktywnego wypoczynku. Poniżej podajemy podręczny informator turystyczny:



BAZA NOCLEGOWA

Hotel ZACISZE

ul. Piłsudskiego 4, 28-300 Jędrzejów
tel. 41 386 18 25

Motel i Restauracja LANCKORONA

Skroniów 69C, 28-300 Jędrzejów
tel. 41 386 33 18, 603 918 849

Internat Zespołu Szkół Centrum Kształcenia Praktycznego w Krzelowie

Krzelów 39, 28-340 Sędziszów
tel. 41 381 10 29

Restauracja i Hotel PAŁAC KORONNY

Świątniki 5, 28-330 Wodzisław
tel. 797 586 535

Internat przy Zespole Szkół Ponadgimnazjalnych w Wodzisławiu

ul. Szkolna, 28-330 Wodzisław
tel. 41 380 60 18
www.zspwodzislaw.republika.pl

Motel NAGŁOWICE

ul. Jana Pawła II 25, 28-362 Nagłowice
tel. 41 381 45 79

Zajazd U REJA

ul. Jana Pawła II 27, 28-362 Nagłowice
tel. 41 381 98 88

Pokoje gościnne w Dworku Mikołaja Reja

ul. Kacpra Walewskiego 7, 28-362 Nagłowice
tel. 41 381 45 70, 41 381 45 91

Szkolne Schronisko Młodzieżowe w Nagłowicach

ul. Mikołaja Reja 40, 28-362 Nagłowice
tel. 41 381 45 18, 41 381 43 82

Zajazd HUBERTUS

Jaronowice 123, 28-362 Nagłowice
tel. 41 381 46 96

Budynek Stacji Doświadczalnej Oceny Odmian w Słupi Jędrzejowskiej

tel. 41 381 16 03

Ośrodek Wczasowy WIERNA

Bocheniec 55B, 28-366 Małogoszcz
tel. 41 385 53 61

Ośrodek wypoczynkowy PTASZYNEC

Bocheniec 55A, 28-366 Małogoszcz
tel. 41 385 52 96

Hotel Złota Róża

ul. Dworcowa 37, 28-340 Sędziszów
tel. 41 381 18 96, tel. kom. 607 207 034

„Ośrodek wypoczynkowo – rekreacyjny „Sielsko na Wygodzie” – Marcin Katka”

Wygoda16 A, 28-313 Imielno
tel. 502 367 333

WYKAZ PUNKTÓW GASTRONOMICZNYCH

Motel i Restauracja LANCKORONA

Skroniów 69C, 28-300 Jędrzejów
tel. 41 386 33 18, 603 918 849

Hotel Złota Róża

ul. Dworcowa 37, 28-340 Sędziszów
tel. 41 381 18 96
tel. kom. 607 207 034

Restauracja PARKOWA

ul. Głowackiego 10, 28-300 Jędrzejów
tel. 602 822 456

Bufet U PAWŁA

ul. Reymonta 11 (budynek PKS)
28-300 Jędrzejów
tel. 41 386 18 71

Restauracja U WOJDYŁY

Al. Piłsudskiego 4
28-300 Jędrzejów
tel. 790 382 733

Restauracja CENTRUM

Bogdan Bolwiński
ul. Kościelna 2, 28-300 Jędrzejów
tel. 41 386 50 38, 600 335 823

Restauracja GRACJA

Jolanta Szczepańczyk
ul. Okrzei 49B, 28-300 Jędrzejów
tel. 41 386 29 14

Restauracja STAROMIEJSKA

Michał Smolarczyk
ul. 11 Listopada 5, 28-300 Jędrzejów
tel. 41 386 10 28

Pizzeria EMPORIO

ul. 11 Listopada 49, 28-300 Jędrzejów
tel. 41 386 66 16

NASZA PIZZA Wojciech Pierzaba
ul. Partyzantów 16A, 28-300 Jędrzejów
tel. 41 386 50 00

Pizzeria MARCO
ul. 11 Listopada 64, 28-300 Jędrzejów
tel. 41 386 12 10

Pizzeria U WOJTKA
ul. Przypkowskiego 45, 28-300 Jędrzejów
tel. 41 386 71 61

Kawiarnia GROTTA DI GHIACCIO
ul. Kościelna 4D, 28-300 Jędrzejów
tel. 505 394 647

Bar ZACISZE Lucyna Juszczyk
ul. Leśna 3, 28-340 Sędziszów
tel. 41 381 10 10

Bar DWORCOWY
Katarzyna Libiszewska, ul. Dworcowa 25
28-340 Sędziszów, tel. 41 381 10 53

Stołówka w Krzelowie
tel. 41 381 10 29

Bar U EGONA
ul. Sobieskiego, 28-330 Wodzisław

Bar KEBAB
Plac Wolności 23, 28-330 Wodzisław

Restauracja JUBILATKA
ul. Krakowska, 28-330 Wodzisław

Restauracja i Hotel PAŁAC KORONNY
Świątniki 5, 28-330 Wodzisław

Zajazd U REJA
ul. Jana Pawła II 27, 28-362 Nagłowice
tel. 41 381 98 88

Restauracja STAROPOLSKA
Nagłowice, tel. 41 381 45 79

Zajazd BARBARÓWKA
Cierno – Żabieniec, tel. 41 381 43 11

Zajazd HUBERTUS
Jaronowice, 28-362 Nagłowice
tel. 41 381 46 96

Bar „Nad Nidą”
Motkowice, ul. Nadnidziańska
tel. 506 323 399

Bar „Bogdanka” Renata Morąg
ul. Główna, 28-313 Imielno
tel. 609 434 237

GOSPODARSTWA AGROTURYSTYCZNE

Maria Biały
Nawarzyce 15, 28-350 Wodzisław
tel. 380 54 00

Kamil Ibragimow
Września 19, 28-350 Wodzisław
tel. 608 493 587

Jacek Prusek
Czekaj 38, 28-340 Sędziszów
tel. 381 32 49

Równicki Zbigniew
Popowice 61, 28-363 Oksa
tel. 380 81 86

Gospodarstwo Agroturystyczne Zacisze
Michał Pyczek, Sokołów Górny
28-305 Sobków
tel. 663 937 838

Monika i Mariusz Filipowicz
ul. Kielecka 134, 28-305 Sobków
tel. 41 387 10 19
503 311 919

Agropark Dworek Pod Lipą
Helena i Jerzy Lisowie
Kotlice 54, 28-305 Sobków
tel. 505 803 328

Zamek Rycerski w Sobkowie
Alicja i Andrzej Borkowscy
ul. St. Sobka 15, 28-305 Sobków
tel. 41 387 11 36, 509 301 601

Zofia Samburska
Bocheniec 36c, 28-366 Małogoszcz
tel. 41 385 57 52

Ostoja Dworska
Grzegorz Szymański
Leśnica 112, 28- 366 Małogoszcz
tel. 663 530 787

Jarosław Kubus
Bocheniec 16 a, 28- 366 Małogoszcz
tel: 41 385 57 57, 609 092 609
www.a-turystyka.pl, biuro@a-turystyka.pl

Stanisław Artur Nawrocki
Bocheniec 31, 28- 366 Małogoszcz
tel. 41 38 55 727

Ryszard Nawrocki
Bocheniec 43, 28- 366 Małogoszcz
tel. 41 385 57 27

Czesław Janikowski
Leśnica70, 28-366 Małogoszcz

Pensjonat Mikotajczyk
ul. Jaszowskiego 28, 28-366 Małogoszcz

Danuta Bała
Ślęcin 91 a, 28-362 Nagłowice
tel. 41 381 47 45, 603 728 383

Małgorzata i Andrzej Kiślowie
Kuźnice 11, 28-362 Nagłowice
tel. 41 38 140 18, 721 279 734

Krystyna Bogusław Sygutowie
Rakoszyn 91, 28-362 Nagłowice
tel. 41 381 44 43

Halina Jaworska
Ślęcin 35, 28-362 Nagłowice
tel. 41 381 47 41, 41 381 46 01

Elżbieta Widurska
Warzyn Drugi 6
28-362 Nagłowice
tel. 41 387 81 85, 517 265 254

Jadwiga Gawrońska
Kuźnice 7, 28-362 Nagłowice
tel. 693 983 109

Beata Kawiorska
ul. Jana Pawła
28-362 Nagłowice

Andrzej Ciesielski
Mnichów 83, 28-300 Jędrzejów
tel. 604 831 777, 604 877 837

Agnieszka Krzysztofik
Podchojny 28, 28-300 Jędrzejów

Małgorzata Bodzioch
Raszków 104, 28-350 Słupia Jędrzejowska
tel. 41 381 63 43

Anna Sygut
Sieńsko 37, 28-350 Słupia Jędrzejowska
tel. 41 387 91 13
tel. kom. 603 393 655

SZLAKI TURYSTYCZNE PIESZE

Szlak im. Ks. Stanisława Hieronima Ko-
narskiego (niebieski) dł. 21 km. Jedlnica
PKS – Bolmin – góra Czubatka – Małogoszcz
PKS – Żarczyce PKS



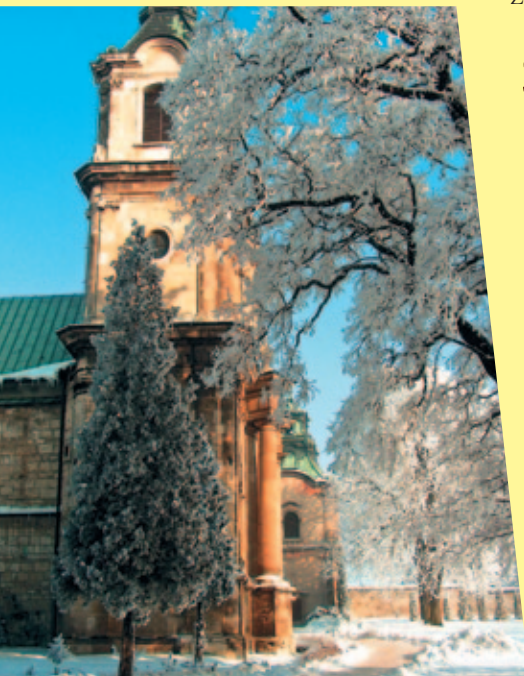
Szlak Kosynierów (żółty), dł. 15 km. Oznaczony kosami na pamiątkę bitwy pod Szczekocinami, jego trasa biegnie z Moskorzewa do Szczekocin.

Szlak z Małogoszcza do rezerwatu Milechowy (czarny), dł. 15 km. Małogoszcz Rynek – wzniesienie Sabijanów – kapliczka św. Jana – Dziadówki Ciesielskie (Ostoja Dworska) Kościółek (Pasma Przedborsko – Małogoskie) – stacja PKP Małogoszcz – Zakrucze – Rezerwat Milechowy.

SZLAKI WODNE

Sptyw kajakowy Białą Nidą:

Mniszek – Bizorenda – Choiny – Żerniki – Brzeźno – Sobków – Mokrsko – Stare Kotlice – Rębów (poza powiatem) – Motkowice – Sobowice. Dalej poza powiatem: Pińczów – Kowala – Chroberz – Jurków-Żukowice – Nowy Korczyn.



SZLAKI SAMOCHODOWE

Europejski Szlak Cysterski – Świątokrzeski odcinek Szlaku Cysterskiego tworzą opactwa w Jędrzejowie (Powiat Jędrzejowski), Koprzywnicy i Wąchocku. W odległości kilkudziesięciu kilometrów od siebie znajdują się wyjątkowo cenne romańskie budowle z początków architektury sakralnej w Polsce.

Klasztor oo. Cystersów – Najcenniejszym zabytkiem Jędrzejowa jest klasztor oo. Cystersów, który znany jest powszechnie jako miejsce wiecznego spoczynku mistrza Wincentego zwanego Kadłubkiem. Przypuszcza się, że w Jędrzejowie powstała czwarta księga jego dzieła zatytułowana „Kronika Polaków”, cennego źródła do początków państwa polskiego.

Muzeum im. Przytkowskich

Przy rynku wznoszą się domy z XVII i XVIII w. Dwa z nich zajmuje słynne Muzeum im. Przytkowskich, ze zbiorami zegarów słonecznych obejmujących ponad 500 zegarów oraz wiele astronomicznych przyrządów pomiarowych, co stawia kolekcję na trzecim miejscu na świecie.

Świątokrzeski Szlak Literacki – Szlak samochodowy wiodący śladami poetów i pisarzy związanych z województwem świętokrzyskim. Jedną z tras szlaku rozpoczyna się w Nagłowicach, gdzie żył i tworzył Mikołaj Rej i wiedzie przez Jędrzejów, tj. miejsce, w którym ostatnie lata swojego życia spędził bł. Wincenty Kadłubek, a następnie Pińczów i Busko Zdrój do Wisłicy.

ŚCIEŻKI ROWEROWE

Długość ścieżek rowerowych wynosi 65 km. Wszystkie znajdują się na terenie gminy Nagłowice. Na terenie powiatu nadal trwają prace nad otwarciem nowych ścieżek

Pętla Czerwona – to najdłuższa trasa, wynosi 32 km. Proponujemy początek szlaku to Nagłowice, prowadzi przez Rakoszyn – Trzciniec Deszno – Cierno Żabieniec, aż znowu dotrzemy do Nagłowic. Na odcinku Nagłowice – Rakoszyn znajdują się trzy ślepe ścieżki oznakowane w kolorze czerwonym, które także warto zwiedzić. Pierwsza „Niebieskie Źródła” prowadzi na Krztyk, ma długość 3,5 km, druga „Jezior” – ma długość 1,2 km, trzecia prowadzi do Nowej Wsi i wynosi 2,7 km.

Pokonując szlak czerwony, na odcinku Brynica Mokra – Cierno Żabieniec należy zachować szczególną ostrożność, gdyż ścieżka rowerowa przebiega przez niebezpieczną i ruchliwą drogę 78. Ze względu na długość jest to szlak o dość dużym stopniu trudności.

Pętla Pomarańczowa – to również ciekawa trasa, wynosi 17 km, stopień trudności średni. Rozpoczyna się w Nagłowicach i przebiega

przez Ślęciny – Kuźnice – Jaronowice – Trzciniec – Rakoszyn, aż do Nagłowic.

Jeśli podczas wycieczki wzdłuż pętli czerwonej nie zwiedziliśmy trzech ślepych ścieżek (Niebieskich Źródeł, Jeziora oraz trasy prowadzącej na Nową Wieś) warto te miejsca zobaczyć, gdyż są naprawdę godne uwagi.

Pętla Niebieska – to najkrótsza z proponowanych przez nas ścieżek rowerowych, wynosi 10 km, stopień trudności dość łatwy. Przebiega ona wokół Nagłowic. Warto pokonać tę trasę, gdyż jest równie atrakcyjna jak pętla czerwona i pomarańczowa.

ŚCIEŻKI EDUKACYJNE

Ścieżka przyrodniczo-historyczna im. prof. Karoliny Lanckorońskiej w Sielcu – wytyczona została w pięknym otoczeniu wielowiekowego lasu sielckiego, należącego przez II wojnę światową do Lanckorońskich z Brzezia. Oznakowany szlak prowadzi do drzew – pomników przyrody, obdarzonych imionami przedstawicieli rodu: Samuela i Zofii Lanckoroński – fundatorów kościoła w Wodzisławiu; Macieja Lanckorońskiego – wychowanka króla Stanisława Leszczyńskiego; jego syna Antoniego – członka Komisji Edukacji Narodowej; Karola Lanckorońskiego – archeologa, mecenas sztuki, wysokiego urzędnika na dworze cesarskim w Wiedniu; Karoliny Lanckorońskiej i jej brata Antoniego, ostatniego zarządcy lasu.

Przyrodnicza ścieżka edukacyjna w Korytnicy – została opracowana przy współpracy naukowców: Kazimierzem Wiechem z Akademii Rolniczej w Krakowie oraz Waławem Bałukiem, paleontologiem z Uniwersytetu Warszawskiego. W trakcie spaceru podziwiać można osobliwości geologiczne okolicy, walory przyrodnicze Góry Łysej i Lasu Grodziskowego, a także zabytkowy kościół, stanowiska archeologiczne oraz rezerwat ornitologiczny na obszarze stawów rybnych.

WYPOŻYCZALNIA ROWERÓW

Ośrodek wypoczynkowy PTASZYNEC

Bocheniec 55A, 28-366 Małogoszcz
tel. 41 385 52 96

„Ośrodek wypoczynkowy – rekreacyjny „Sielsko na Wygodzie” – Marcin Kałka”

Wygoda 16 A, 28-313 Imielno
tel. 502 367 333

WYPOŻYCZALNIA KAJAKÓW

Przedsiębiorstwo Turystyczne „Kajakiem.pl”

Anita Górecka - wynajem kajaków

ul. Rakowska 29
28-300 Jędrzejów, tel. 600 288 -375
e-mail: biuro@kajakiem.pl

PHU Paga. Spływy kajakowe Nida, wypożyczalnia kajaków

Bolesława Chrobrego 3/8, Jędrzejów
tel. 517 598 166

„Ośrodek wypoczynkowy – rekreacyjny „Sielsko na Wygodzie” – Marcin Kałka”

Wygoda 16 A, 28-313 Imielno
tel. 502 367 333

Świętokrzyska Kolejka Dojazdowa „Ciuchcia Expres Ponidzie”

– wąskotorowa linia kolejowa, dawna Jędrzejowska Kolej Dojazdowa, powstała w 1917 roku. Trasa będzie przebiegała przez część regionu Ponidzia w południowej części

województwa świętokrzyskiego, z Jędrzejowa, poprzez Jasionną, Motkowice, Umianowice do Pińczowa. Istnieje także nie wykorzystywane odgałęzienie trasy w Umianowicach do Hajdaszka, Stawian Pińczowskich i Sędziejowic.

Jako ciekawostkę można podać fakt, że linia ŚKD krzyżuje się w okolicy wsi Wygoda z linią szerokotorową LHS, na 14,6 km biegu linii wąskotorowej od stacji Jędrzejów Wąski, a także na odcinku nieczynnym w miejscowości Przededworze koło Chmielnika. Jest to jedno z niewielu w Polsce skrzyżowań linii szerokotorowej z wąskotorową, a dodatkowo jeden z kilku nielicznych wiaduktów na trasie przebiegu linii wąskotorowej.

Dane adresowe:

Jędrzejów, ul. Dojazd 1
tel. 41 386 22 55, tel. kom. 605 785 635

Bilety ulgowe przysługują dzieciom i młodzieży szkół podstawowych, gimnazjalnych i średnich (na podstawie ważnej legitymacji szkolnej).

POCIĄG ROZKŁADOWY KURSUJE W KAŻDĄ NIEDZIELĘ OD MAJA DO WRZEŚNIA NA DWÓCH TRASACH:

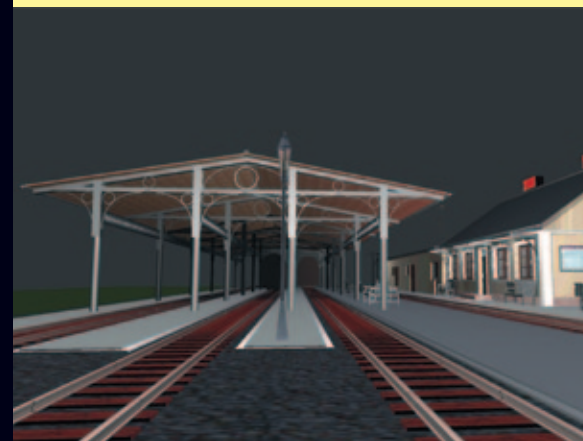
Pierwsza Trasa

- Jędrzejów Dworzec ŚKD [odjazd godz. 10:00]
- Pińczów [przyjazd 11:50]
- Zwiedzanie Pińczowa z mapką (czas wolny) [odjazd 14:35]
- Umianowice (15:05 – ognisko, tańce, zabawy (czas wolny) [odjazd 16:45]
- Jędrzejów Dworzec ŚKD [przyjazd 18:00]

Druga Trasa

- Pińczów Dworzec [odjazd godz. 12:05]
- Umianowice (12:50 – ognisko, tańce, zabawy (czas wolny) [odjazd 13:50]
- Pińczów Dworzec [odjazd godz. 14:20]

Realizowana obecnie rewitalizacja terenu dworca Świętokrzyskiej Kolejki Dojazdowej Ciuchcia Expres Ponidzie obejmuje m.in. wykonanie ciągu komunikacyjnego prowadzącego



od bramy do peronów dworcowych. Uporządkuje to chaotyczny ruch pieszych przechodzących przez teren Kolejki, umożliwi wygodne dojście do budynku dworca bez względu na aurę i porę roku a zaproponowany parking umożliwi postój samochodów osobowych i autokarów wycieczkowych. Ciąg komunikacyjny – prowadzi od bramy wjazdowej do budynku dworca i składa się z odcinka drogi wewnętrznej o szerokości 4 m przechodzącej w chodnik o szerokości 3m. Przy drodze w pobliżu bramy zlokalizowano parking 15 x 30m. Wymienione elementy wyłożone zostaną kostką brukową w kolorze szarym i zamknięte krawężnikami. Odnowienie elewacji budynku dworcowego wraz z przyległym do niego budynkiem magazynowym nawiązywać będzie do początków funkcjonowania kolejki, stworzy w przyszłości możliwość rozbudowy oferty kolejki o pomieszczenia ekspozycyjne i muzealne wewnątrz budynku dworca oraz zepnie klamrą ogólny odbiór kolejki przez odwiedzających i oczekujących na odjazd kolejki. Budynek dworcowy – przebudowa budynku obejmuje podniesienie jego szczytów i zwiększenie kąta nachylenia jego dachu. Pociąga to za sobą również konieczność podniesienia kominów powyżej planowanej kalenicy dachu. Budynek przy zachowaniu fryzu podziałowego kondygnacji wzbogacony zostanie o narożne lizeny oraz proste portale drzwiowe i okienne. Budynek magazynowy - zakłada się zachowanie oryginalnej stolarki. Odnowienie elewacji ogranicza się do ocieplenia i pomalowania ścian. Kolor elewacji i pokrycie dachowe – jak na budynku dworcowym.





ISBN 978-83-63926-92-2



Publikacja współfinansowana ze środków Unii Europejskiej w ramach działania 421 Wdrażanie Projektów Współpracy objętego Programem Rozwoju Obszarów Wiejskich na lata 2007-2013 dot. projektu „Atrakcje Krajoznawczo – Turystyczne – Inicjatywa Wspólna o akronimie AKTIW.