



**MAPA ATRAKCJI TURYSTYCZNYCH - LGD PERŁY PONIDZIA**

**1. Bejsce** - pałac Badenich - z początku XIX wieku, zbudowany w stylu klasycystycznym nieprzypadkowo przypomina warszawski Belweder, został zaprojektowany przez tego samego architekta – Jakuba Kubickiego

**2. Stradów** - grodzisko ziemno-drewniane, wczesnośredniowieczne (VII-XII), brak źródeł pisanych, co pobudza wyobraźnię poszukiwaczy skarbów, miłośników starożytności.

**3. Stradów** - kościół drewniany. Zespół kościoła parafialnego pod wezwaniem Św. Bartłomieja.

**4. Topola** - Kościół Parafialny p.w. Wniebowzięcia NMP wraz z dzwonnica – zabytkowy kościół drewniany przeniesiony z Małej Kazimierzy

**• Lokalna Grupa Działania Perły Pondzia**

Lokalna Grupa Działania „Perły Pondzia” obejmuje swoim zasięgiem cztery gminy: Bejsce, Czarnocin, Opatowiec i Skalbmierz w powiecie kazimierskim, w województwie świętokrzyskim. Powiat kazimierski położony jest w południowej części województwa świętokrzyskiego i sąsiaduje z województwem małopolskim. Dużym atutem jego położenia jest bliskość Kielc i Krakowa, ponieważ wśród osób mieszkających w dużych miastach coraz większym powodzeniem cieszy się turystyka weekendowa. Niewielka odległość od dużych ośrodków miejskich stwarza szanse na zainteresowanie ich mieszkańców ofertą turystyczną obszaru LGD. Opisujący teren położony jest na Płaskowyżu Proszowickim, wchodzącym w skład Niecki Nidziańskiej. Przez gminy Skalbmierz i Bejsce przepływa rzeka Nidzica.

**• „Dlaczego powstał?”... czyli główne cele naszego LGD**

Powstał, aby w pełni wykorzystać istniejący potencjał obszaru w oparciu o zasoby środowiskowe, kulturowe i kapitał ludzki. Podejmiemy próbę rozwiązywania istniejących problemów. Ważne będzie nie tylko podniesienie standardu życia mieszkańców, ale także pielęgnowanie miejscowych tradycji, obyczajów, walorów i obiektów zabytkowych - ich promowanie pozwoli na integrację mieszkańców i ich silniejsze utożsamianie się z tym miejscem.

**• Informacje praktyczne**

**Punkt informacji turystycznej**  
**- Miejsko-Gminny Ośrodek Kultury w Skalbmierzu**  
 ul. Szkolna 1  
 28-530 Skalbmierz  
 tel. 041 352 90 05  
 Czynny: pon. - pt. w godz. 9.00-20.00, sob. 9.00-17.00

**Parafia p.w. Wniebowzięcia NMP**  
 Topola 172,  
 28-530 Skalbmierz  
 tel. 041 352 92 80

**Parafia św. Bartłomieja Ap.**  
 Stradów 18  
 28-506 Czarnocin  
 tel. 041 351 22 29

**Baza noclegowa i gastronomiczna:**

**Emilia i Ryszard Czajka**  
 Królevice 93  
 28-512 Bejsce  
 tel. 041 351 10 57, 0 502 318 454

**Zajazd „Wiśniewskich”**  
 Kraśniów 25  
 28-520 Opatowiec  
 tel. 041 351 84 44

**Restauracja „Stary Młyn”**  
 ul. Nowokorczyńska  
 28-520 Opatowiec  
 tel. 041 377 10 91, tel. kom. 0 502 760 103

**Zajazd „Pod Świerkami”**  
 Chwalibogowice  
 28-520 Opatowiec  
 tel. 041 351 84 50

**Restauracja „Scorpion”**  
 ul. 5-go Sierpnia  
 28-530 Skalbmierz  
 tel. 041 352 01 143



WOJEWÓDZTWO  
 ŚWIĘTOKRZYSKIE



Kościół w Skalbmierzu



Ujście Dnaja do Wisły



LOKALNA GRUPA  
 DZIAŁANIA

PERŁY PONIDZIA

BEJSCE • CZARNOCIN • OPATOWIEC • SKALBMIERZ

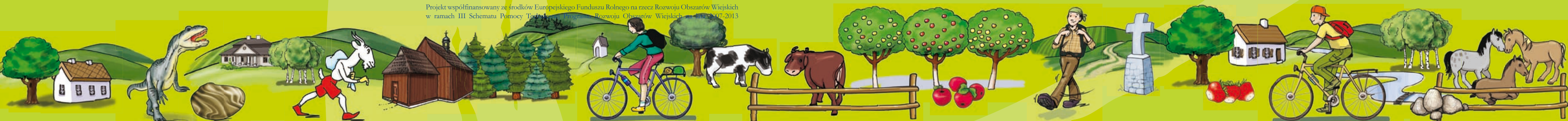


Tekst: LGD Perły Pondzia  
 Korekta: Małgorzata Zaporska  
 Autor opracowania: Anna Drzenińska  
 Projekt i opracowanie graficzne: Rafał Horsztyński  
 Rysunki: Ola Makowska  
 Skład i druk: Remi-B, Bielsko-Biala, www.remi.eu

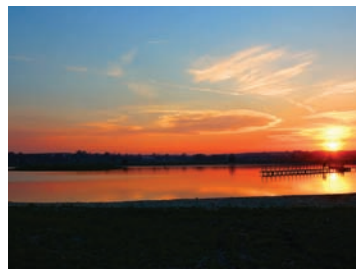
Autor opracowania nie ponosi odpowiedzialności za aktualność informacji przekazanych za podstawę do jego stworzenia. Opracowania dokonano na podstawie materiałów otrzymanych od LGD Perły Pondzia.



Projekt współfinansowany ze środków Europejskiego Funduszu Rolnego na rzecz Rozwoju Obszarów Wiejskich w ramach III Schematu Pomocy Technicznej Rozwoju Obszarów Wiejskich w latach 2014-2020.







Skalbmierz

• **Nasze atrakcje**

*Skalbmierz*

**Zespół kościoła kolegiackiego pw. św. Jana Chrzciciela** - obecnie prezentuje styl gotycki z zachowaniem elementów romańskich.

Wzniesiony został w końcu XII lub na początku XIII wieku, rozbudowany w pierwszej połowie XV wieku. Pierwotnie

był świątynią romańską z dwiema wieżami (kościół grodowy). W nawie znajdowała się galeria (empora) przeznaczona dla pana i jego dworu. W 1235 roku Konrad Mazowiecki przebudował go na kościół warowny. Znajduje się w nim niezwykle cenny obraz „Pokłon trzech królów” pędzla Jacoba Joraensa - przedstawiciela baroku flamandzkiego.

**Zbiornik retencyjno-rekreacyjny „Skalbmierz” i kompleks sportowy przy stadionie** - powstał w 2005 roku na tarasie rzeczonym w widłach Nidzicy i Szarbiówki. W centralnej części zbiornika znajduje się wyspa, od północy plaża z drewnianym molo, a dookoła biegnie deptak spacerowy. W sezonie letnim czynne są wypożyczalnie sprzętu pływającego: łodzi, kajaków i rowerów wodnych. Przy zbiorniku jest duży parking oraz restauracja i pole bawokowe. Ze zbiornika do kompleksu sportowego prowadzi ścieżka pieszo-rowerowa (ok. 600 m). Znajduje się tam pełnowymiarowe boisko sportowe z oświetleniem, nowoczesny kort tenisowy o sztucznej nawierzchni i sztucznym oświetleniu, plac zabaw dla dzieci oraz miejsce do grillowania.



Kościół w Maloszowie

*Maloszów*

**Kościół parafialny pw. św. Mikołaja wraz z dzwonnica** - kościół murowany, wzniesiony ok. 1646 roku w stylu barokowym; orientowany, jednonawowy, z prezbiterium zamkniętym absydą. Wystrój wnętrza kościoła wykonany jest głównie

w stylu rokoka z XVIII wieku. Dzwonnica w stylu barokowym, murowana, wolnostojąca.

*Topola*

**Kościół parafialny pw. Wniebowzięcia NMP wraz z dzwonnica** - kościół modrzewiowy, konstrukcji zrębowej, trójnawowy; wzniesiony w latach 1839 -1840, przeniesiony z Kazimierzy Małej w 1972 roku. Obiekt zrekonstruowany został w 1973 roku i odtworzony w pierwotnej formie. Wnętrze niemalowane; zachowały się tu dwa drewniane ołtarze barokowe (przeniesione z Kazimierzy Małej). W głównym - obraz Wniebowzięcia NMP i Trójca Święta; po bokach natomiast rzeźby śś. Piotra i Pawła.



Kościół w Topoli

*Czarnocin*

*Sokolina*

*Stradów*

*Kocina*

*Rogów*

*Marchewkowe*

*Skalbmierz*

*Maloszów*

*Topola*

*Skalbmierz*

*Stradów*

*Kocina*

*Rogów*

*Marchewkowe*

*Skalbmierz*

*Stradów*

*Kocina*

*Rogów*

*Marchewkowe*

*Skalbmierz*

*Stradów*

W ołtarzu bocznym dwa wizerunki św. Stanisława.

*Czarnocin*

**Zespół kościoła parafialnego pod wezwaniem Wniebowzięcia Najświętszej Marii Panny** - przed 1360 rokiem w Czarnocinie stał kościół drewniany, a nową murowaną budowlę wznosił Otton z Mstyczowa herbu Lis, jeden z najbliższych współpracowników króla Kazimierza Wielkiego. Do połowy XVII wieku kościół był pod wezwaniem Najświętszej Marii Panny. Świątynia jest murowana, zbudowana z kamiennych ciosów w stylu gotyckim, jednonawowa, z rokokowym wnętrzem z poł. XVIII wieku. Kilkanaście metrów od kościoła stoi drewniana dzwonnica z drugiej połowy XVIII wieku. Nieco dalej plebania zbudowana w okresie międzywojennym na wzór dworku rodziny Slaskich z Turnawca, a także pomnik papieża Jana Pawła II.

**Zespół kościoła parafialnego pod wezwaniem św. Michała Archanioła** - wzniesiony w latach 1651-1660. W kościele znajdują się relikwie drzewa Krzyża świętego oraz tablice epitafijne z XVI-XIX wieku. Ołtarz główny pochodzi z okresu wczesnego baroku, z bogatą ornamentyką małżowinowo-chrzastkową, krucyfiksem z tego okresu i rzeźbą Michała Archanioła w zwieńczeniu. Ponadto w kościele znajdują się dwa barokowe ołtarze boczne (z ok. 1720 roku), rokokowy ołtarz w kaplicy północnej (1767 r.) oraz późnorenansowa chrzcielnica z piaskowca z 1600 r.

**Zespół kościoła parafialnego pod wezwaniem Św. Bartłomieja** - pierwotny kościół pod wezwaniem św. Bartłomieja Apostoła jest wzmiankowany w źródłach

pisanych już w 1326 roku. Obecny kościół został zbudowany w 1657 roku staraniem i kosztem Władysława Myszkowskiego - wojewody krakowskiego. We wnętrzu zachowały się 3 ołtarze z drewnianymi barokowymi nastawami. W głównym znajduje się drewniany krucyfiks rzeźbiony, w lewym bocznym umieszczony jest obraz Matki Boskiej tzw. Stradowskiej, pochodzący z XVII wieku. Kult Matki Boskiej Stradowskiej istnieje od dawna. Tablica, umieszczona przy ołtarzu, zatytułowana „Cuda przy obrazie Matki Bożej w Stradowie dokonane”, podaje pięć cudownych uzdrowień. W drugim - bocznym, po prawej stronie znajduje się późnobarokowy obraz z przedstawieniem modlącego się św. Bartłomieja. W sąsiedztwie kościoła stoi drewniana dzwonnica.

**Grodzisko w Stradowie** - wraz z podgrodziami liczy sobie ok. 45 ha



Grodzisko w Stradowie

*Cieszkowy i Kolosy*

W miejscowościach Cieszkowy i Kolosy zachowały się budynki zborów ariańskich. Zbór w Kolosach wybudowany został w 1654 roku, a w XVIII wieku został zmieniony na lamus. Cieszkowski zbór wzniesiony został w XVII wieku. Na jego ścianach zachowały się resztki łacińskich napisów.

*Opatowiec*

**Kościół p.w. św. Jakuba** - został wzniesiony w stylu gotyckim. Uwagę zwraca bogate wyposażenie wnętrza: belka tęczowa z barokowym krucyfiksem z XVII wieku, stalle z 1. poł. XVII w., barokowy chór muzyczny z prospektem organowym z XVII wieku oraz barokowy obraz patrona świątyni św. Jakuba, znajdujący się w XIX-wiecznym ołtarzu głównym.



Wnętrze kościoła w Bejsce

*Kocina*

**Kościół parafialny pw. św. Barbary** patronki konających - zbudowany z kamienia pińczowskiego i z cegły, w latach 1660-1662 w miejscu wcześniejszych drewnianych świątyni.

*Rogów*

**Barokowa dzwonnica** z XVIII wieku znajdująca się obok kościoła pw. Nawiedzenia NMP.

**Pozostałości zespołu dworskiego** z XVII wieku z zachowanymi ruinami zabudowań gospodarczych i neorenesansową basztą oraz parkiem.

i jest największym tego typu obiektem w Polsce. Jak twierdzą niektórzy historycy, Stradów mógł być stolicą państwa Wiślan. Niestety, nie ma wielu wzmianek o Stradowie i jego władcach. Stradów miał prawdopodobnie większe znaczenie niż Wiślica, ponieważ był on znacznie większy, poza tym Wiślica znajdowała się na krańcach państwa i jej nazwa mogła tylko podkreślać panowanie Wiślan.



Pałac Badenich w Bejsce

*Bejsce*

**Kościół pw. św. Mikołaja** - pochodzący z końca XIV wieku, przebudowany w okresie pseudogotyku, wzbogacony późnorenansową kaplicą Firlejów i dzwonnica.

**Renesansowa kaplica Firlejów** - wzniesiona została w latach 1594-1601 przez Mikołaja Firleja na wzór kaplicy zygmuntońskiej na Wawelu. Stanowi ona jeden z najcenniejszych zabytków małej architektury sakralnej w Polsce. Znajdujący się w niej nagrobek Firlejów jest przykładem europejskiej sztuki renesansowej.

**Klasycyistyczny pałac Badenich** – zbudowany został w latach 1802-1804 dla Marcina Badeniego. Nieprzypadkowo przypomina warszawski Belweder - został bowiem zaprojektowany przez tego samego architekta - Jakuba Kubickiego. Dodatkowo, jako budowla o kilka lat starsza, był pierwowzorem dla słynnej warszawskiej budowli.

W miejscowościach Stojanowice, Kijany i Dobiesławie znajdują się pozostałości założenia dworskich wraz z otaczającymi je parkami.

W Morawianach znajduje się muzealna zagroda Stefana Rasia - będąca niewielkim, prywatnym skansenem.

• **Wydarzenia**



Championat koni małopolskich w Opatowcu

**Młodzieżowy Championat koni małopolskich w Opatowcu**

Na corocznym dwudniowym święcie na „Królewskich Błoniach” nad Wisłą czolowi hodowcy z całego województwa prezentują najlepsze swoje konie. Czempionat w Opatowcu co roku przyciąga tysiące widzów. Podczas imprezy konie rywalizują w swoich kategoriach o tytuł czempiona i super czempiona. Imprezę uświetniają pokazy jeździeckie: powożenie zaprzęgiem, pokazy

jazdy wierzchem, popisy kaskaderów. Nie brakuje stoisk gastronomicznych. Imprezę kończą występy artystyczne oraz zabawa taneczna w ludowych rytmach.

**Marchewkowe święto w Sielcu Kolonii** - coroczne święto producentów warzyw i owoców z gminy Skalbmierz. Podczas imprezy odbywają się prezentacje nowoczesnego sprzętu rolniczego. Nie brakuje stołów zastawionych potrawami nie tylko z marchewki.

**Skalbmierskie Babie lato** – impreza promująca skalbmierskie obyczaje i tradycje, główną atrakcją są suto zastawione stoły z potrawami przygotowanymi przez prężnie działające kółka gospodyń wiejskich. Imprezę



Marchewkowe Święto w Sielcu Kolonii

• **Propozycje weekendowe**

Zakwaterowanie w gospodarstwie agroturystycznym w Królewicach (patrz: informacje praktyczne) bądź w Zajeździe Wiśniewskich w Kraśniowie (patrz: informacje praktyczne).

*Sobota*

Wycieczka samochodowa lub rowerowa na trasie: Opatowiec - Rogów - Morawiany - Bejsce.

Wyżywienie: śniadanie w miejscu noclegu, obiady-kolacja w Restauracji „Stary Młyn” w Opatowcu (patrz: informacje praktyczne).

Amatorzy wypoczynku w siodle mogą skorzystać z przejażdżek konnych, które prowadzi Zajązd Wiśniewskich.

*Niedziela*

Wycieczka samochodowa połączona ze spacerami na trasie: Czarnocin, Stradów, Topola, Skalbmierz.



Zespół mażoretkowy „Rytm”

uświetniają swoją obecnością, nadając ludowy klimat, zespoły folklorystyczne działające na terenie LGD - Bejsce i Rosiejowianki oraz prezentacje ginących zawodów (m.in. bednarz, wikliniarz, garniarz). Babie lato kończy zabawa taneczna „Pod gwiazdami”.

Wyżywienie: śniadanie w miejscu zakwaterowania, obiad w restauracji „Scorpion” w Skalbmierzu.

Ponadto zapraszamy do pieszych wędrówek po okolicy. Tereny LGD „Perły Ponidzia” to urokliwe krajobrazowo zakątki Niecki Nidziańskiej, porzeczniane głębokimi jarami lub łagodnie wznoszącymi się wzgórzami. To malownicze okolice u zbiegu Wisły i Dunajca.

Niezapomnianą i pełną wrażeń przygodą będzie zapewne przeprawa promem przez Wisłę. Latem można skorzystać z oferty kompleksu rekreacyjno-sportowego, znajdującego się przy malowniczym zalewie „Skalbmierz”.

250 zł - to koszt weekendu dla jednej osoby, obejmujący: 2 noclegi i wyżywienie (2 posiłki dziennie) oraz jazdę konną. W przypadku noclegu w gospodarstwie agroturystycznym koszt może być mniejszy.

Produkty lokalne, wyróżnione i nagrodzone w konkursie „Nasze Kulinarne Dziedzictwo”, to: czosnek marynowany, Galas, Swojski wek. Tradycyjne dla tego obszaru **potrawy świąteczne to, m. in.: paluszki z makiem i orzechowe paluszki.**